

2024

T.C.
SULTANBEYLİ KAYMAKAMLIĞI
İLÇE MİLLÎ EĞİTİM MÜDÜRLÜĞÜ
MİMAR SİNAN ORTAOKULU
2024 -2028 STRATEJİK PLANI





T.C.

SULTANBEYLİ KAYMAKAMLIĞI

SULTANBEYLİ İLÇE MİLLÎ EĞİTİM MÜDÜRLÜĞÜ

MİMAR SİNAN ORTAOKULU

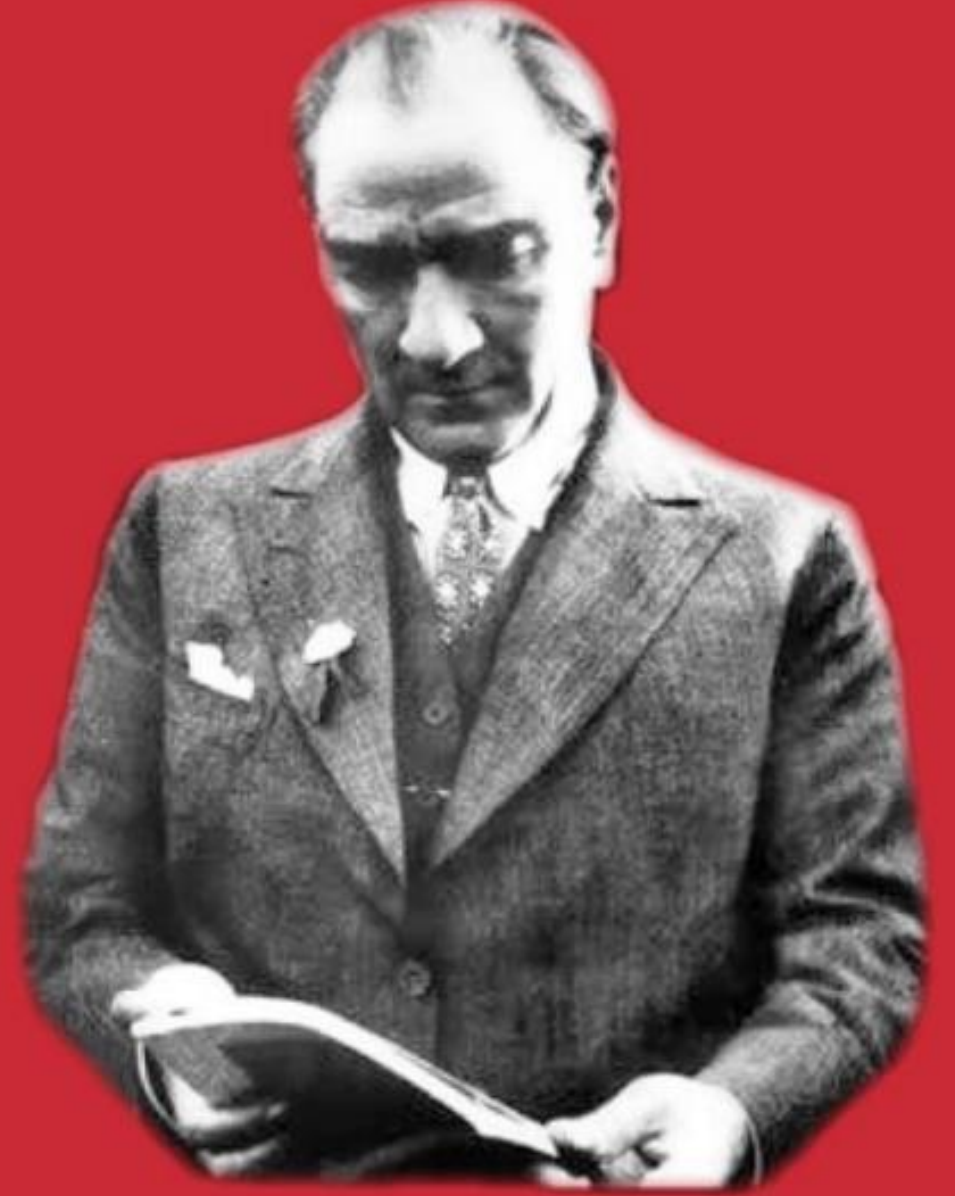
2024 - 2028 Stratejik Planı

İSTANBUL - 2023



*“Eđitimidir ki ulusu 6zg6r; řanlı ve
y6ksek bir toplum olarak yařatır.”*

Mustafa Kemal ATAT6RK







SUNUŞ

21. yüzyıl yönetim modelleri içerisinde kurumların performansları doğrultusunda amaç ve hedeflerini yönetebilmeleri önem kazanmaya başlamıştır. Kurumsal kapasiteye bağlı olarak çalışacak olan idari birimlerin yıl sonunda kendi iş alanında ki performansını ölçmenin en gerçekçi yöntemlerinden biride Kurumsal Stratejik Planlama çalışmalarıdır. Müdürlüğümüz olarak amaç ve hedeflerinin gerçekleşmesi için yapmış olduğu çalışmaları yerinden takip etmekte ve çalışmalar sırasında işbirliğinin daha da artırılmasını önemsemekteyiz.

Mimar Sinan Ortaokulu Müdürlüğümüzün 2024-2028 Stratejik Planında yer alan amaç ve hedeflerine ulaştığını izleme ve değerlendirme çalışmaları sürecinde mütalaa edilmiş olup bu durum memnuniyet vermektedir.

2024-2028 Stratejik plan çalışmaları ilgili Kanun ile belirlenmiş olup Müdürlüğümüzün ikinci dönem stratejik plan çalışmalarını 2028 yıllarda varılmak istenen hedefler doğrultusunda çizileceğini düşünmekteyim. Eğitimde rekabet edebilen, nitelikli insan kaynağı oluşturabilen, elde ettiği akademik ve sosyal başarılar ile ilçemiz adına bizleri sevindirecek bir aşamaya geleceğini ümit etmekteyim. Çalışma sırasında başta Plan hazırlama ekibi ve çalışanlarımıza teşekkür ederim.

GİRİŞ

Ülkemizin geleceğinden sorumlu kurumlardan biri olan eğitim kurumlarında çağdaş medeniyetin ortağı bireyler yetiştirmek, yaşanabilir bir çevre ve ortam oluşturmaya katkıda bulunmak, eğitimde insani değerleri ön planda tutmak, eğitimde demokrasi kültürü olan kararlara katılımı sağlamak, paydaşları bilgi ve kültüründen yararlandırmak, yapılacak olan faaliyetlerin planlı bir şekilde yürütülmesini sağlamak, verimliliği arttırmak, sürekli gelişimi sağlamak, sürekli gelişimi sağlamak için insanın kendisini geliştirmesinin önündeki engelleri kaldırması gerekmektedir.

Cumhuriyetimizin 100. yılında Türkiye Yüzyılı vizyonu doğrultusunda okullarımızda yürütülen kaliteyi geliştirme çalışmaları yöneticilerimizin desteği ile daha hızlı ve doğru yönlendirmelerle olumlu gelişmeler sağlanacaktır. Çağdaş Medeniyetler seviyesine çıkmamızda kat edilecek mesafeler dünyadaki hızlı gelişmeye göre takip edilip uygulama alanları oluşturmalıdır. Eğitim kurumları görev dağılımı paylaşım ve paydaşları ile bir bütünlük sağlayarak hedefe daha hızlı ve emin adımlarla ulaşacaktır.

Mimar Sinan Ortaokulu 2024-2028 yıllarına ait Stratejik Planı yukarıda zikrettiğim hedeflere ulaşmak 5018 sayılı Kamu Mali Yönetimi ve Kontrol Kanununa göre hazırlanmıştır.

Hedeflerini devamlı büyük tut; ama hedefi gözünde çok büyütme; çünkü aşılamayan hiçbir zirve ve egale edilmeyen hiçbir rekor yoktur. Yeter ki planlı, programlı ve işbirliği içerisinde işlerimizi yapalım.

Bu planların hazırlanmasında emeği geçen Müdür Yardımcısı arkadaşlarıma, okul rehber öğretmenimize, branş öğretmenlerimize, okul aile birliği başkan ve üyelerine teşekkür eder, sağlıklı, mutlu bir yaşam ve başarılı bir meslek hayatı dilerim.

Ali AKKUŞ
Okul Müdürü

İÇİNDEKİLER

SUNUŞ	VII
Giriş	VIII
İçindekiler	IX
Kısaltmalar	XIII
Tanımlar	XIV
Ön Söz - Stratejik Planlama Ekibi	1

1. BÖLÜM: STRATEJİK PLAN HAZIRLIK SÜRECİ

1.1. STRATEJİK PLAN HAZIRLIK SÜRECİ	4
1.2. GENELGE VE HAZIRLIK PROGRAMI	4
1.3. KURUL VE EKİP	6

2. BÖLÜM: DURUM ANALİZİ

2. DURUM ANALİZİ	8
2.1. OKULUMUZUN TARİHSEL GELİŞİMİ	8
2.2. UYGULANMAKTA OLAN STRATEJİK PLANIN DEĞERLENDİRİLMESİ	9
2.3. MEVZUAT ANALİZİ.....	9
2.4. ÜST POLİTİKA BELGELERİ ANALİZİ	12
2.5. FAALİYET ALANLARI İLE ÜRÜN VE HİZMETLERİN BELİRLENMESİ	13
2.6. PAYDAŞ ANALİZİ.....	18
2.7. KURUM KÜLTÜRÜ ANALİZİ	26

2.7.1. TEŞKİLAT YAPISI	27
2.7.2. İNSAN KAYNAKLARI	28
2.7.3 TEKNOLOJİK KAYNAKLAR.....	38
2.7.4. MALİ KAYNAKLAR.....	39
2.7.5. FİZİKİ KAYNAKLAR	41
2.8. PESTLE ANALİZİ	42
2.9. GZFT ANALİZİ	42
2.10. TESPİTLER VE İHTİYAÇLARIN BELİRLENMESİ.....	44
3. BÖLÜM: GELECEĞE BAKIŞ	
3.1. MİSYON-VİZYON-TEMEL DEĞERLER.....	46
3.2. AMAÇ VE HEDEFLERE İLİŞKİN MİMARİ.....	47
3.3. AMAÇ, HEDEF, GÖSTERGE VE STRATEJİLER.....	48
AMAÇ 1	49
AMAÇ 2	53
AMAÇ 3	56
4. BÖLÜM: MALİYETLENDİRME	
4.1. MALİYETLENDİRME	61
5. BÖLÜM: İZLEME VE DEĞERLENDİRME	
5.1. İZLEME VE DEĞERLENDİRME.....	63
5.2. İZLEME VE DEĞERLENDİRME SÜRECİNİN İŞLEYİŞİ.....	64
5.3. PERFORMANS GÖSTERGELERİ.....	64
TABLULAR.....	65
ŞEKİLLER.....	66

KISALTMALAR

AB : Avrupa Birliđi
ABİDE : Akademik Becerilerin İzlenmesi ve Deđerlendirilmesi
AR-GE : Arařtırma, Geliřtirme
ASP : Aile ve Sosyal Politikalar
BİETŐM : Bilgi İřlem ve Eđitim Teknolojileri Őube M¼d¼rl¼đ¼
BİLSEM : Bilim ve Sanat Merkezi
BT : Biliřim Teknolojileri
CİMER : Cumhurbaşkanlıđı İletiliřim Merkezi
CK : Cumhurbaşkanlıđı Kararnamesi
DHŐM : Destek Hizmetleri Őube M¼d¼rl¼đ¼
DŐM : Din Öğretimi Őube M¼d¼rl¼đ¼
DPT : Devlet Planlama Teřkilatı
DYS : Dok¼man Yönetim Sistemi
EBA : Eđitim Biliřim Ađı
FATİH : Fırsatları Artırma ve Teknolojiyi İyileřtirme Hareketi
GZFT : Güçlü, Zayıf, Fırsat, Tehdit
HBŐM : Hayat Boyu Öğrenme Őube M¼d¼rl¼đ¼
IPA : Instrument for Pre-Accession Assistance (Katılım Öncesi Mali Yardım Aracı)
İBBS : Türkiye İstatistiki Bölge Birimleri Sınıflandırması
İEŐM : İnřaat ve Emlak Őube M¼d¼rl¼đ¼
İHL : İmam Hatip Lisesi
İHO : İmam Hatip Okulu (Ortaokul- Lise)
İPKB : İstanbul Proje Koordinasyon Birimi
İSG : İřyeri Sađlık ve Güvenlik Birimi
İSTKA : İstanbul Kalkınma Aiansı
İŐKUR : Türkiye İř Kurumu
MEB : Millî Eđitim Bakanlıđı
MEBBİS : Millî Eđitim Bakanlıđı Biliřim Sistemleri
MEBİM : Millî Eđitim Bakanlıđı İletiliřim Merkezi
MEİS : Millî Eđitim Bakanlıđı İstatistik Mod¼lü

MEM : Millî Eđitim M¼d¼rl¼đ¼
MTE : Mesleki ve Teknik Eđitim
MTEŐM : Mesleki ve Teknik Eđitim Őube M¼d¼rl¼đ¼
MTSK : Motorlu Tařıt S¼r¼c¼leri Kursu
OECD : Organisation for Economic Co-operation and Development (İktisadi İřbirliđi ve Kalkınma Teřkilatı)
OSB : Organize Sanayi Bölgesi
OŐM : Ortaöđretim Őube M¼d¼rl¼đ¼
ÖBŐM : Özel Büro Őube M¼d¼rl¼đ¼
ÖDSHŐM : Ölçme, Deđerlendirme ve Sınav Hizmetleri Őube M¼d¼rl¼đ¼
ÖERŐM : Özel Eđitim ve Rehberlik Őube M¼d¼rl¼đ¼
ÖÖKŐM : Özel Öğretim Kurumları Őube M¼d¼rl¼đ¼
ÖYĞŐM : Öğretmen Yetiřtirme ve Geliřtirme Őube M¼d¼rl¼đ¼
PDR : Psikolojik Danıřmanlık ve Rehberlik
PESTLE : Politik, Ekonomik, Sosyolojik, Teknolojik, Yasal ve Ekolojik Analiz
PHŐM : Personel Hizmetleri Őube M¼d¼rl¼đ¼
PISA : Programme for International Student Assesment (Uluslararası Öğrenci Deđerlendirme Programı)
RAM : Rehberlik ve Arařtırma Merkezi
SGŐM : Strateji Geliřtirme Őube M¼d¼rl¼đ¼
SP : Stratejik Plan
STK : Sivil Toplum Kuruluđu-Kuruluřları
TBMM : Türkiye Büyük Millet Meclisi
TDK : Türk Dil Kurumu
TEŐM : Temel Eđitim Őube M¼d¼rl¼đ¼
TIMMS : Trends in International Mathematics and Science Study (Matematik ve Fen Bilimleri Uluslararası Arařtırması)
TÜBİTAK : Türkiye Bilimsel ve Teknolojik Arařtırma Kurulu
TÜİK : Türkiye İstatistik Kurumu
TYÇ : Türkiye Yeterlilikler Çerçevesi
YDS : Yabancı Dil Sınavı

TANIMLAR

Bütünleştirici Eğitim (Kaynaştırma Eğitimi): Özel Eğitime ihtiyacı olan bireylerin eğitimlerini, destek eğitim hizmetleri de sağlanarak akranlarıyla birlikte resmî veya özel örgün ve yaygın eğitim kurumlarında sürdürmeleri esasına dayanan Özel Eğitim uygulamalarıdır.

Coğrafi Bilgi Sistemi (CBS): Dünya üzerindeki karmaşık sosyal, ekonomik, çevresel vb. problemlerin çözümüne yönelik mekâna/konuma dayalı karar verme süreçlerinde kullanıcılara yardımcı olmak üzere, büyük hacimli coğrafi verilerin; toplanması, depolanması, işlenmesi, yönetimi, mekânsal analizi, sorgulaması ve sunulması fonksiyonlarını yerine getiren donanım, yazılım, personel, coğrafi veri ve yöntem bütünüdür.

Destekleme ve Yetiştirme Kursları: Resmî ve özel örgün eğitim kurumlarına devam eden öğrenciler ile yaygın eğitim kurumlarına devam etmekte olan kursiyerleri, örgün eğitim müfredatındaki derslerle sınırlı olarak, destekleme ve yetiştirme amacıyla açılan kurslardır.

Eğitsel Değerlendirme: Bireyin tüm gelişim alanlarındaki özellikleri ve akademik disiplin alanlarındaki yeterlilikleri ile eğitim ihtiyaçlarını eğitsel amaçla belirleme sürecidir.

İşletmelerde Mesleki Eğitim: Mesleki ve Teknik Eğitim okul ve kurumları öğrencilerinin beceri eğitimlerini işletmelerde, teorik eğitimlerini ise Mesleki ve Teknik Eğitim okul ve kurumlarında veya işletme ve kurumlarca tesis edilen eğitim birimlerinde yaptıkları eğitim uygulamalarını ifade eder.

Okul-Aile Birlikleri: Eğitim kampüslerinde yer alan okullar dâhil Bakanlığa bağlı okul ve eğitim kurumlarında kurulan birliklerdir.

Ulusal Dijital İçerik Arşivi: Öğrenme süreçlerini destekleyen beceri destekli dönüşüm ile ülkemizin her yerinde yaşayan öğrenci ve öğretmenlerimizin eşit öğrenme ve öğretme fırsatlarını yakalamaları ve öğrenmenin sınıf duvarlarını aşması sağlamaya yönelik eğitsel dijital içerik ambarıdır.

Ortalama Eğitim Süresi: Birleşmiş Milletler Kalkınma Programının yayımladığı İnsani Gelişme Raporu'nda verilen ve 25 yaş ve üstü kişilerin almış olduğu eğitim sürelerinin ortalaması şeklinde ifade edilen eğitim göstergesini ifade etmektedir.

Örgün Eğitim Dışına Çıkma: Ölüm ve yurt dışına çıkma haricindeki nedenlerin herhangi birisine bağlı olarak Örgün Eğitim Kurumlarından ilişik kesilmesi durumunu ifade etmektedir.

Örgün Eğitim: Belirli yaş grubundaki ve aynı seviyedeki bireylere, amaca göre hazırlanmış programlarla, okul çatısı altında düzenli olarak yapılan eğitimidir. Örgün Eğitim; okul öncesi, ilkökul, ortaokul, ortaöğretim ve yükseköğretim kurumlarını kapsar.

Özel Politika Ya da Uygulama Gerektiren Gruplar (Dezavantajlı Gruplar): Diğer gruplara göre eğitiminde ve istihdamında daha fazla güçlük çekilen kadınlar, gençler, uzun süreli işsizler, engelliler gibi bireylerin oluşturduğu grupları ifade eder.

Özel Yetenekli Çocuklar: Yaşlarına göre daha hızlı öğrenen, yaratıcılık, sanat, liderliğe ilişkin kapasitede önde olan, özel akademik yeteneğe sahip, soyut fikirleri anlayabilen, ilgi alanlarında bağımsız hareket etmeyi seven ve yüksek düzeyde performans gösteren bireydir.

Yaygın Eğitim: Örgün Eğitim Sistemine hiç girmemiş ya da Örgün Eğitim Sisteminin herhangi bir kademesinde bulunan, bu kademedен ayrılmış ya da bitirmiş bireylere; ilgi, istek ve yetenekleri doğrultusunda ekonomik, toplumsal ve kültürel gelişmelerini sağlayıcı nitelikte çeşitli süre ve düzeylerde hayat boyu yapılan eğitim, öğretim, üretim, rehberlik ve uygulama etkinliklerinin tümünü ifade eder.

Zorunlu Eğitim: Dört yıl süreli ve zorunlu ilkokullar ile dört yıl süreli, zorunlu ve farklı programlar arasında tercihe imkân veren Ortaokullar ve İmam Hatip Ortaokullarından oluşan İlköğretim ile İlköğretime dayalı, dört yıllık zorunlu, Örgün veya Yaygın Öğrenim veren; genel, Mesleki ve Teknik Ortaöğretim kademelerinden oluşan eğitim sürecini ifade eder

ÖNSÖZ

Stratejik plan, günümüz gelişim anlayışının geçmişteki anlayışlardan en belirgin farkının göstergesidir. Zira stratejik plan yaklaşımı geleceğe hazır olmayı değil, geleceği planlamayı hedefleyen bir yaklaşımdır. Bir anlamda geleceği bugünde yaşamaktır.

Ancak stratejik plan tek başına bir belge olarak değerli değildir. Onu değerli kılacak olan şey, kurumun doğru karar alabilme yeteneği ve kararlılık gösterebilme gücüdür.

Baktığımız yerden hala yıllardır gördüğümüz şeyleri görüyorsak, bakış açımızı ve yönümüzü değiştirmemişiz demektir. Bu bakımdan stratejik plan, öncelikle kurumumuza yeni bir yön ve yeni bir bakış açısı kazandıracak biçimde düşünülüp tasarlanmalıdır. Hiç şüphe yoktur ki bu yön, ülkemizin çağdaşlaşma hedeflerine uygun düşen ve çağdaş uygarlık düzeyinin üstüne çıkma ülküsüyle örtüşen bir yön olmalıdır.

Cumhuriyetimizin 100. yılında Türkiye Yüzyılı vizyonu doğrultusunda çağdaş bir ülke olabilmemiz için çağdaşlaşma savaşını öncelikle okullarda kazanmamız gerekmektedir. Bilmek zorundayız ki, okullarda kazanılmamış hiçbir savaş gerçekte hiçbir zaman kazanılmamış savaştır. Bu konuda eksiklerimizin olduğunu kabul etmeli, ancak kendimizi güçlü amaçlarla besleyerek eksiklerimizin ve zorlukların üstesinden gelebileceğimize inanmalı fakat bunun uzun süren bir yolculuk olduğunu hiçbir zaman unutmamalıyız.

Okulumuzun 2024-2028 yılları arasında kaydedeceği aşama ile bir dünya okulu olacağına kuvvetle inanıyoruz. Bu stratejik plan, bu inancımızı gerçekleştirmek üzere düşünülmüş ve bizi hedefimize götürecek biçimde tasarlanmıştır. Bundan sonra başarılı olmak bizim için sadece bir görev değil, aynı zamanda büyük bir sorumluluktur.

21. yüzyıl bilgi toplumunda yönetim alanında yaşanan değişimler, kamu kaynaklarının etkili, ekonomik ve verimli bir şekilde kullanıldığı, hesap verebilir ve saydam bir yönetim anlayışını gündeme getirmiştir. Ülkemizde de kamu mali yönetimini bu anlayışa uygun olarak yapılandırmak amacıyla 5018 Sayılı Kamu Mali Yönetimi ve Kontrol Kanunu uygulamaya konulmuştur.

5018 sayılı Kamu Mali Yönetimi ve Kontrol Kanunu kamu idarelerine kalkınma planları, ulusal programlar, ilgili mevzuat ve benimsedikleri temel ilkeler çerçevesinde geleceğe ilişkin misyon ve vizyonlarını oluşturma, stratejik amaçlar ve ölçülebilir hedefler belirleme, performanslarını önceden belirlenmiş olan göstergeler doğrultusunda ölçme ve bu süreçlerin izlenip değerlendirilmesi amacıyla katılımcı yöntemlerle stratejik plan hazırlama zorunluluğu getirmiştir. Müdürlüğümüz de ilk stratejik planını 2010-2014 ikincisini ise 2015-2019 üçüncüsü 2020-2023 yıllarını kapsayacak şekilde hazırlamış ve uygulamıştır.

Müdürlüğümüzün dördüncü stratejik planı olan Mimar Sinan Ortaokulu Müdürlüğü 2024-2028 Stratejik Planı'nı kalkınma planları, programlar, ilgili mevzuatlar ve MEB 2024-2028 Stratejik Planlama Kılavuzu dikkate alınarak hazırlanmıştır.

Müdürlüğümüz 2024-2028 Stratejik Planı çalışmaları kapsamında, Bakanlık merkez ve taşra teşkilatı birimleri ile ilgili paydaşların katılımıyla başta Eğitimde "Türkiye Yüzyılı Vizyonu" 2024, uygulanmakta olan stratejik planın değerlendirilmesi, mevzuat, üst politika belgeleri, paydaş, PESTLE, GZFT ve kuruluş içi analizlerinden elde edilen veriler ışığında eğitim ve öğretim sistemine ilişkin sorun ve gelişim alanları ile eğitime ilişkin öneriler tespit edilmiş, bunlara yönelik stratejik amaç, hedef, strateji, gösterge ve eylemler planlanmıştır. Bu doğrultuda Milli Eğitim Bakanlığı tarafından belirlenen amaçlar ile bu stratejik amaçlar altında beş yıllık hedefler ve bu hedefleri gerçekleştirecek eylemler ortaya çıkartılmıştır. Stratejilerin yaklaşık maliyetlerinden yola çıkılarak stratejik amaç ve hedeflerin tahmini kaynak ihtiyaçları hesaplanmıştır. Planda yer alan stratejik amaç ve hedeflerin gerçekleştirme durumlarının takip edilebilmesi için de stratejik plan izleme ve değerlendirme modeli oluşturulmuştur.

Stratejik Planlama Ekibi

Bölüm-1



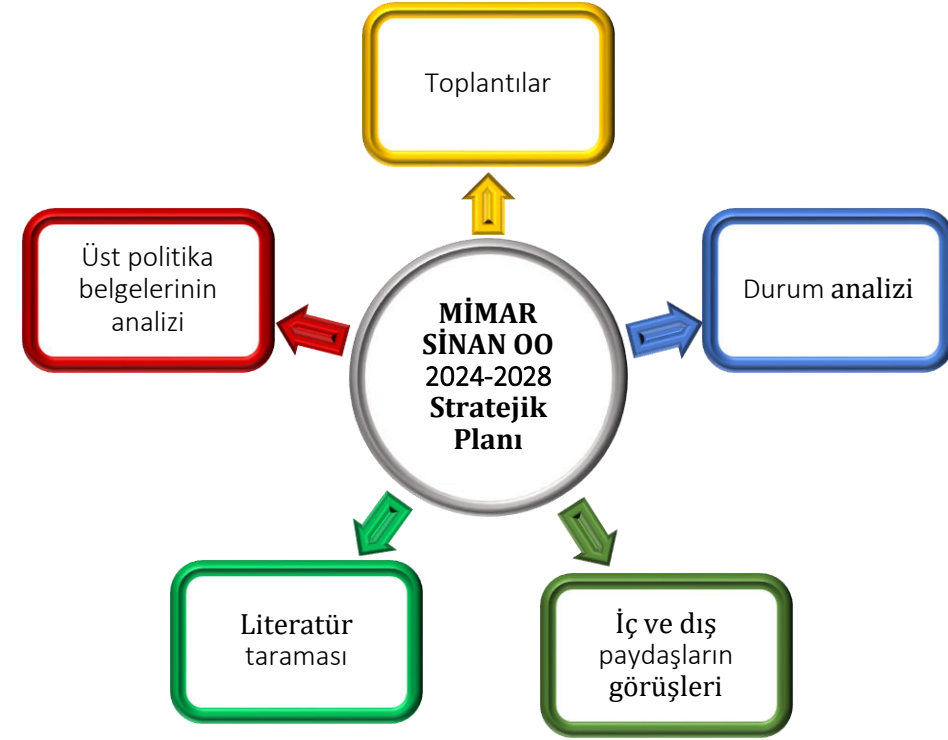
Stratejik Plan Hazırlık Süreci

1.1.Stratejik Plan Hazırlık Süreci

Stratejik planlama uygulamalarının başarılı olması plan öncesi hazırlık çalışmalarının iyi planlanmış olmasına ve sürece katılımın sağlanmasına bağlıdır. Hazırlık dönemindeki çalışmalar Strateji Geliştirme Başkanlığınca yayınlanan “Millî Eğitim Bakanlığı 2024-2028 Stratejik Plan Hazırlık Programı” dikkate alınarak ele alınmıştır. Program aşağıdaki konuları içermektedir:

- Stratejik plan hazırlık çalışmalarının başladığını duyurulması
- Strateji geliştirme kurul ve ekiplerinin oluşturulması
- Stratejik planlama ekiplerine eğitimler düzenlenmesi
- Stratejik plan hazırlama takviminin oluşturulması

Müdürlüğümüzün 2024-2028 stratejik planın hazırlanmasında tüm tarafların görüş ve önerileri ile eğitim önceliklerinin plana yansıtılabilmesi için geniş katılım sağlayacak bir model benimsenmiştir. Bu amaca ulaşabilmek için farklı fikirlerin plan metninde yer almasına ve değerlendirilmesine özen gösterilmeye çalışılmıştır. Stratejik plan temel yapısı Müdürlüğümüz Stratejik Planlama Üst Kurulu tarafından kabul edilen Müdürlük Vizyonu ulaşabilmek amacıyla eğitimin üç temel bölümü (erişim, kalite, kapasite) ile paydaşların görüş ve önerilerini baz alır nitelikte oluşturulmuştur.



Şekil 1 Stratejik Plan Hazırlık Çalışmaları

1.2.Genelge ve Hazırlık Programı

Millî Eğitim Bakanlığının yayınladığı 6 Ekim 2022 tarihli ve 2022/21 sayılı Genelge ile 2024-2028 Stratejik Plan Hazırlık Çalışmaları, tüm İl Millî Eğitim Müdürlüklerine duyurulmuştur. Ardından MEB 2024-2028 Stratejik Plan Hazırlık Programı yayımlanmıştır. Buna göre Müdürlüğümüz, 2019-2023 Stratejik Plan çalışmalarını ivedilikle başlatmıştır.

STRATEJİK PLAN HAZIRLIK ŞEMASI



1.3. KURUL VE EKİP

Hazırlık Programının yayınlanmasının akabinde genelgede belirtilen şartlara uygun olarak aşağıdaki kurul ve ekip oluşturulmuştur.

Strateji Geliştirme Kurulu:

Adı Soyadı	Görevi
Ali AKKUŞ	Okul Müdürü
Mutlu ÖLMEZOĞLU	Müdür Yardımcısı
Çetin TEKİN	Öğretmen
Ayşe Akçılac BUDAK	Öğretmen
Şengül YILDIRIM	Okul Aile Birliği Başkanı

Tablo 1 Strateji Geliştirme Kurulu

Stratejik Planlama Ekibi:

Adı Soyadı	Görevi
Olgun BİLGİLİ	Müdür Yardımcısı
Hakan ÖMRÜUZUN	Öğretmen
Feyza Nur ARSLAN	Öğretmen
Yasemin DEMİRBAŞ	Öğretmen
Selma KULOĞLU	Veli

Tablo 2 Stratejik Plan Ekibi

Bölüm-2



Durum Analizi

2. Durum Analizi

Kurumumuz amaç ve hedeflerinin geliştirilebilmesi için sahip olunan kaynakların tespiti, güçlü ve zayıf taraflar ile kurumun kontrolü dışındaki olumlu ya da olumsuz gelişmelerin saptanması amacıyla Müdürlüğümüzce mevcut durum analizi yapılmıştır.

2.1. Okulumuzun Tarihsel Gelişimi

Okulumuzun yapımına 07/11/2008 tarihinde başlanmış ve 25/09/2009 tarihinde geçici kabulü yapılmıştır. Okulumuza ve bulunduğumuz mahalleye de adını veren büyük mimar, Mimar Sinan'ın adı verilmiştir.

Okulumuzda 2010-2011 eğitim öğretim yılı başında 20 Eylül 2010 tarihinde eğitim öğretime 20 derslikle başlanmıştır. 2011-2012 eğitim öğretim yılında 25 olan derslik sayımız 2012-2013 eğitim öğretim yılında bilinen adıyla 4+4+4 eğitim sisteminin gelmesi nedeniyle okulumuz ilkokul ve Ortaokul olarak eğitim öğretim hizmetlerini sürdürmeye devam ederek bu yılı 12 derslik ile tamamlamıştır. 2012-2013 eğitim öğretim yılı İstanbul ili kapanış töreni okulumuzda yapılmıştır. 2013-2014 ve 2014-2015 Eğitim Öğretim yıllarında okulumuzda TÜBİTAK tarafından desteklenen 4006 Bilim Fuarları düzenlenmiştir. 2014-2015 Eğitim-Öğretim yılında İstanbul Büyükşehir Belediyesinin iştirakiyle okulumuzda spor salonu inşaatı başlamış 2016 yılında tamamlanarak hizmete açılmıştır. 2018-2019 Eğitim Öğretim yılında ise toplam 43 derslikten 20 dersliği kullanarak, 471 Öğrenci, 12 Kadrolu ve 17 Ücretli olmak üzere 29 Öğretmen, 1 İdareci ile eğitim öğretim hizmetlerini sürdürmüştür. Okulumuz 2023-2024 Eğitim Öğretim yılında ise toplam 43 derslikten 20 dersliği kullanarak, 605 Öğrenci, 34 Kadrolu ve 1 Ücretli 2 Rehber öğretmen olmak üzere 37 Öğretmen, 2 İdareci ile eğitim öğretim hizmetlerini sürdürmektedir

2.2. Uygulanmakta Olan Stratejik Planın Değerlendirilmesi

Okulumuzun 2019 yılında yürürlüğe giren 2019-2023 Stratejik Planı; stratejik plan hazırlık süreci, durum analizi, geleceğe yönelim, Maliyetlendirme ile izleme ve değerlendirme olmak üzere beş bölümden oluşturulmuştur. Bunlardan izleme ve değerlendirme faaliyetlerine temel teşkil eden stratejik amaç, stratejik hedef, performans göstergesi ve stratejilerin yer aldığı geleceğe yönelim bölümü eğitim ve öğretime erişim, eğitim ve öğretimde kalite ve kurumsal kapasite olmak üzere üç tema halinde yapılandırılmıştır. Söz konusu üç tema altında 3 stratejik amaç, 8 stratejik hedef, 43 (alt göstergelerle birlikte 51) performans göstergesi ve 11 stratejiye yer verilmiştir. 2019-2023 Stratejik Planımızın genel olarak uygulandığı ve stratejik planda hedeflenen performans göstergelerine büyük ölçüde ulaşıldığı görülmüştür.

*2019-2023 Stratejik planda yer alan “Bütün bireylerin eğitim ve öğretime adil Şartlar altında erişmesini sağlamak” amacın performans göstergeleri değerlendirildiğinde 2019-2023 eğitim döneminde kayıt bölgemizde bulunan öğrencilerin %100 oranında okula kayıtlarının gerçekleştirildiği görülmektedir.

Taşınmalı eğitime dahil olan öğrenci oranımız %0.94 seviyelerindedir. Taşıma kapsamında bulunan öğrencilerimiz özel eğitim sınıfı öğrencileridir.

Devamsızlık konusunda sorun yaşanmamaktadır. 20 gün ve üzeri devamsızlık oranı %0,97 dir. Okula devam etme oranı okulumuzda yüksektir.

*Okulumuzda örgün eğitimin yanı sıra hayat boyu öğrenme kapsamında çevremizde bulunan bireylere de çeşitli eğitim ortamları sunulduğu görülmüştür.

“Bütün öğrencilerimize, medeniyetimizin ve insanlığın ortak değerleri ile çağın gereklerine uygun bilgi, beceri, tutum ve davranışların kazandırılması sağlanacaktır.” Amacın performans göstergeleri değerlendirildiğinde sportif faaliyetlere katılım, öğrenci başına okunan kitap sayısı oranında olumlu yönde etki görülmüştür.

* “Beceri, fiziki, mali ve teknolojik yapı ile yönetim ve organizasyon yapısını iyileştirerek eğitime erişimi ve eğitimde kaliteyi artıracak etkin ve verimli işleyen bir kurumsal yapıyı tesis etmek.” amacına yönelik kazanım göstergeler incelendiğinde okulumuzun fiziki imkânlarının yeterli olduğu fakat en temel bilişim araçlarının eksik olduğu görülmüştür. Öğretmenlerin hizmet içi eğitim faaliyetlerinden en iyi derecede faydalandığı görülmüştür

Yenilenen ve gelişen, dinamik eğitim kadrosuna sahip bir okul olduğumuz için yeni plan döneminde daha başarılı performans sonuçları elde edeceğimiz öngörülmektedir.

2.3. Mevzuat Analizi

Mimar Sinan Ortaokulu; Milli Eğitim Bakanlığı taşra teşkilatında yer alan İstanbul Milli Eğitim Müdürlüğü, Sultanbeyli İlçe Milli Eğitim Müdürlüğü'ne bağlı örgün eğitim yapan bir ortaokuldur.

Okulumuz hiyerarşik olarak öncelikle Sultanbeyli İlçe Milli Eğitim Müdürlüğü'ne bağlı bir kurumdur. Başta T.C. Anayasası olmak üzere her Türk vatandaşını olduğu gibi bizleri de bağlayan temel mevzuat hükümlerinin yanında özelde; Milli Eğitim Temel Kanunu, İlköğretim Temel Kanunu, İlköğretim Kurumları Yönetmeliği, Okul Öncesi Eğitim Yönetmeliği, Özel Eğitim Yönetmeliği, Okul-Aile Birliği Yönetmeliği, Rehberlik ve Psikolojik danışma hizmetleri yönetmeliği ve diğer eğitim-öğretim mevzuatı çerçevesinde faaliyetlerini yürütür.

Okulumuz resmi bir kurum olarak faaliyet halinde olduğundan, 657 sayılı D.M.K.'na doğrudan bağlı ve onun alt yönetmelik, genelge ve yönergelerine uygun olarak faaliyet göstermektedir.

Okulumuz Türk Milli Eğitim Politikalarına uygun olarak faaliyette bulunmakta olan **İstanbul İl Milli Eğitim Müdürlüğü ve Sultanbeyli İlçe Milli Eğitim Müdürlüğü** eğitim politikalarını benimsemekte, izlemekte, gelişimine katkı sağlayacak etkinliklere mümkün olduğunca katılmakta, başarılı sonuçlar da almaktadır.

Millî Eğitim Müdürlüklerinin görev, yetki ve sorumluluklarını düzenleyen çok sayıda kanun ve yönetmelik bulunmaktadır. Bunlardan;

1739 sayılı Millî Eğitim Temel Kanunu,

5018 sayılı Kamu Mali Yönetimi ve Kontrol Kanunu,

652 sayılı Millî Eğitim Bakanlığının Teşkilat ve Görevleri Hakkında Kanun Hükmünde Kararname,

Öğretmenlik Meslek Kanunu,

Millî Eğitim Bakanlığı İl ve İlçe Millî Eğitim Müdürlükleri Yönetmeliği önem arz etmektedir.

Müdürlüğümüz yukarıda belirtilen yasal çerçeve ve yönetmelikler doğrultusunda hizmet vermeye devam etmektedir.

Tablo 3 Mevzuat Analizi Tablosu

YASAL YÜKÜMLÜLÜK (GÖREVLER)	DAYANAK(KANUN, YÖNETMELİK, GENELGE, YÖNERGE)
Atama	657 Sayılı Devlet Memurları Kanunu
	Milli Eğitim Bakanlığına Bağlı Okul ve Kurumların Yönetici ve Öğretmenlerinin NormKadrolarına İlişkin Yönetmelik
	Milli Eğitim Bakanlığı Eğitim Kurumları Yöneticilerinin Atama ve Yer Değiştirmelerine İlişkin Yönetmelik
	Milli Eğitim Bakanlığı Öğretmenlerinin Atama ve Yer Değiştirme Yönetmeliği
Ödül, Disiplin	Devlet Memurları Kanunu
	6528 Sayılı Milli Eğitim Temel Kanunu ile Bazı Kanun ve Kanun Hükmünde Kararnelerde Değişiklik Yapılmasına Dair Kanun
	Milli Eğitim Bakanlığı Personeline Başarı, Üstün Başarı ve Ödül Verilmesine Dair Yönerge
	Milli Eğitim Bakanlığı Disiplin Amirleri Yönetmeliği
Okul Yönetimi	1739 Sayılı Milli Eğitim Temel Kanunu
	Milli Eğitim Bakanlığı İlköğretim Kurumları Yönetmeliği
	Milli Eğitim Bakanlığı Okul Aile Birliği Yönetmeliği
	Milli Eğitim Bakanlığı Eğitim Bölgeleri ve Eğitim Kurulları Yönergesi
	MEB Yönetici ve Öğretmenlerin Ders ve Ek Ders Saatlerine İlişkin Karar
	Taşınır Mal Yönetmeliği
Eğitim-Öğretim	Anayasa
	1739 Sayılı Milli Eğitim Temel Kanunu
	222 Sayılı İlköğretim ve Eğitim Kanunu
	6287 Sayılı İlköğretim ve Eğitim Kanunu ile Bazı Kanunlarda Değişiklik Yapılmasına Dair Kanun
	Milli Eğitim Bakanlığı İlköğretim Kurumları Yönetmeliği

	Milli Eğitim Bakanlığı Eğitim Öğretim Çalışmalarının Planlı Yürütülmesine İlişkin Yönerge
	Milli Eğitim Bakanlığı Öğrenci Yetiştirme Kursları Yönergesi
	Milli Eğitim Bakanlığı Ders Kitapları ve Eğitim Araçları Yönetmeliği
	Milli Eğitim Bakanlığı Öğrencilerin Ders Dışı Eğitim ve Öğretim Faaliyetleri Hakkında Yönetmelik
	Milli Eğitim Bakanlığı Personel İzin Yönergesi
	Devlet Memurları Tedavi ve Cenaze Giderleri Yönetmeliği
Personel İşleri	Kamu Kurum ve Kuruluşlarında Çalışan Personelin Kılık Kıyafet Yönetmeliği
	Memurların Hastalık Raporlarını Verecek Hekim ve Sağlık Kurulları Hakkındaki Yönetmelik
	Milli Eğitim Bakanlığı Personeli Görevde Yükseltme ve Unvan Değişikliği Yönetmeliği
	Öğretmenlik Kariyer Basamaklarında Yükseltme Yönetmeliği
Mühür, Yazışma, Arşiv	Resmi Mühür Yönetmeliği
	Resmi Yazışmalarda Uygulanacak Usul ve Esaslar Hakkındaki Yönetmelik
	Milli Eğitim Bakanlığı Evrak Yönergesi
	Milli Eğitim Bakanlığı Arşiv Hizmetleri Yönetmeliği
Rehberlik ve Sosyal Etkinlikler	Milli Eğitim Bakanlığı Rehberlik ve Psikolojik Danışma Hizmetleri Yönet.
	Okul Spor Kulüpleri Yönetmeliği
	Milli Eğitim Bakanlığı İlköğretim ve Ortaöğretim Sosyal Etkinlikler Yönetmeliği
Öğrenci İşleri Öğrenci İşleri	Milli Eğitim Bakanlığı İlköğretim Kurumları Yönetmeliği
	Milli Eğitim Bakanlığı Demokrasi Eğitimi ve Okul Meclisleri Yönergesi
	Okul Servis Araçları Hizmet Yönetmeliği
İsim ve Tanıtım	Milli Eğitim Bakanlığı Kurum Tanıtım Yönetmeliği
	Milli Eğitim Bakanlığına Bağlı Kurumlara Ait Açma, Kapatma ve Ad Verme Yönetmeliği
Sivil Savunma	Sabotajlara Karşı Koruma Yönetmeliği
	Binaların Yangından Korunması Hakkındaki Yönetmelik
	Daire ve Müesseseler İçin Sivil Savunma İşleri Kılavuzu

2.4. Üst Politika Belgeleri Analizi

Müdürlüğümüz 2024-2028 Stratejik Plan hazırlıkları için güncel Üst Politika Belgelerinin ilgili bölümleri ayrıntılarıyla incelenmiştir. Üst Politika Belgelerinin incelenmesi sonucunda tespit edilen ilgili politikalar ve hedefler, idaremize verilmiş olan görevlere göre analiz edilmiştir. Böylece Stratejik Plan hazırlıkları kapsamında incelenen Üst Politika Belgelerine Durum Analizi raporunda yer verilmiştir. 2024-2028 Stratejik Planının Stratejik Amaç, Hedef, Performans Göstergeleri ve Stratejileri hazırlanırken yukarıda sözü edilen Üst Politika Belgelerinden yararlanılmıştır. Üst Politika Belgelerinde yer almayan ancak Müdürlüğümüzün Durum Analizi kapsamında ön plana çıkanlar ise Geleceğe Bakış bölümünde yer verilmiştir. Üst Politika Belgeleri, Temel Üst Politika Belgeleri ile Diğer Üst Politika Belgeleri olmak üzere iki bölümde tespit edilmiştir. Üst Politika Belgeleri ile Stratejik Plan ilişkisinin kurulması amacıyla Üst Politika Belgeleri Analiz Tablosu aşağıda yer alan Üst Politika Belgeleri Tablosuna göre oluşturulmuştur.

Tablo 4 Üst Politika Belgeleri Analiz Tablosu

Temel Üst Politika Belgeleri	Diğer Üst Politika Belgeleri
12. Kalkınma Planı	Diğer Kamu Kurum ve Kuruluşlarının Stratejik Planları
2022-2024 Orta Vadeli Program	Mesleki Eğitim Kurulu Kararları
Orta Vadeli Mali Planlar	Türkiye Yeterlilikler Çerçevesi
2024 Yılı Cumhurbaşkanlığı Yıllık Programı	Ulusal ve Uluslararası Kuruluşların Eğitim ve Türkiye ile İlgili Raporları
Cumhurbaşkanlığı İcraat Programı	İstanbul Valiliği Onaylı İlgili Raporları
MEB 2024-2028 Stratejik Planı	2024-2028 İstanbul Bölge Planı
20. Millî Eğitim Şurası Kararları	Avrupa Birliği 2030 Dijital Pusulası
Millî Eğitim Kalite Çerçevesi	Avrupa Birliği Müktesebatı ve Ülke Raporları

2.5. Faaliyet Alanları ile Ürün ve Hizmetlerin Belirlenmesi

2024–2028 Stratejik Plan hazırlık sürecinde Müdürlüğümüzün faaliyet alanları ve hizmetlerinin belirlenmesine yönelik çalışmalar yapılmıştır. Bu kapsamda birimlerin yasal yükümlülükleri, standart dosya planı, Üst Politika Belgeleri, yürürlükteki uygulanan sistem ve Kamu Hizmet Envanteri incelenerek Müdürlüğümüzün hizmetleri tespit edilmiştir. Müdürlüğümüzün hizmetleri, Faaliyet Alanları Durum Analizi Raporunda belirtilmiştir.

Tablo 5 Faaliyet Alanları İle Ürün ve Hizmetler Tablosu

Öğrenci kayıt, kabul ve devam işleri	Eğitim hizmetleri
Öğrenci başarısının değerlendirilmesi	Öğretim hizmetleri
Sınav işleri	Toplum hizmetleri
Sınıf geçme işleri	Kulüp çalışmaları
Öğrenim belgesi düzenleme işleri	Diploma
Öğrenci davranışlarının değerlendirilmesi	Sosyal, kültürel ve sportif etkinlikler
Öğrenci sağlığı ve güvenliği	Burs hizmetleri
Okul-çevre ilişkileri	Bilimsel araştırmalar
Rehberlik	Yaygın eğitim
Personel işleri	Mezunlar

FAALİYET ALANLARI (ÜRÜN / HİZMET)	
FAALİYET ALANI 1	EĞİTİM VE ÖĞRETİM
Eğitim ve Öğretim	1) Ulusal ve uluslararası bilimsel yarışmalara katılabilecek öğrenciler yetiştirilmesi
Eğitim ve Öğretim	2) Sosyal yönü ve özgüveni gelişmiş, akademik başarısı yüksek, nitelikli öğrenciler yetiştirilmesi
Eğitim ve Öğretim	3) Düzeylerine göre düzenlenen sınavlarda başarılı öğrenciler yetiştirilmesi
Program Geliştirme	4) Öğretim programlarının iyileştirilmesi ve geliştirilmesi
Program Geliştirme	5) Öğrenme-öğretme sürecinin planlanması (Yıllık planların, etkinliklerin, çalışma yapraklarının ve öğretim materyallerinin hazırlanması)

Ölçme ve Değerlendirme	6) Güvenilir ölçme araçlarının oluşturulması (Anketler, ara sınavlar, genel sınavlar, proje ödevleri, ders içi performans kriterleri, özel amaçlı sınavlar)
Ölçme ve Değerlendirme	7) Öğrenci başarısının belirlenmesi
Öğretmen Geliştirme	8) Öğretmenlerin mesleki gelişimine katkıda bulunacak hizmet içi eğitimler düzenlenmesi
Öğrenme Ortamları	9) Bilim ve teknolojideki gelişmelerden yararlanılması
E- Okul	10) Merkezi sınavların ve kayıtların kolayca yapılması
ETKİNLİK ALANI 2	YÖNETİM / DENETİM
Okul Yönetimi	1) Okul çalışmalarının ve gelişimin yönlendirilmesi
Eğitim Yönetimi	2) Eğitim ile ilgili mevzuatın düzenlenmesi
Öğretim Yöntemi	3) Öğretimin amaçlara uygun olarak gerçekleştirilmesi
Muhasebe	4) Öğrenci kayıt, kabul ve devam işleri
Muhasebe	5) Personel işleri
Denetim	6) Okul çalışmalarının denetimi
ETKİNLİK ALANI 3	SERVİS, KANTİN, YEMEK, SAĞLIK, GÜVENLİK
Okul Servisi	2) Servis araçlarının düzenli hizmet vermesi
Kantin	3) Sağlıklı ve kaliteli kantin hizmeti
Yemek	4) Sağlıklı ve besleyici öğünler verilmesi
Sağlık	5) Acil müdahale gerektiren sağlık sorunlarını giderme
Güvenlik	6) Okul güvenliğinin sağlanması
ETKİNLİK ALANI 4	TEMİZLİK, ONARIM, BAKIM, DONANIM
Okul Temizliği	1) Okulun temizliği ve sağlığa uygunluğu
Onarım	2) Okulun onarım ve bakımı

Araç-gereç	3) Okula araç-gereç temini ve tahsisi
Donanım	4) Okula donanım temini veya tahsisi
ETKİNLİK ALANI 5	WEB SİTESİ-DİJİTAL EĞİTİM HİZMETİ
Bilişim Hizmetleri	1) Okul ve okuldaki aktiviteler hakkında güncel bilgi paylaşımı
Bilişim Hizmetleri	2) İnteraktif Eğitim Ortamının sağlanması (vcloud vb)
ETKİNLİK ALANI 6	REHBERLİK ve PSİKOLOJİK DANIŞMA
Rehberlik ve Psikolojik Danışma	1) Öğrencilerin gelişmelerinin takip edilmesi ve desteklenmesi. (Otobiyografi tekniği, çoklu zekâ, ergenlik dönemi özellikleri, öğrencilerin yeteneklerini ve ilgilerini belirlemek için yapılan akademik benlik ölçeği çalışmaları.)
Rehberlik ve Psikolojik Danışma	2) Öğrenci davranışlarının geliştirilmesi. 3) Sağlıklı yaşam
Rehberlik ve Psikolojik Danışma	4) Aile Eğitimleri (Çocuğumla Büyüyorum, İletişim Teknikleri, Motivasyon ve Sınav Kaygısı, SBS ve Motivasyon) ve Ailelerle Bireysel Görüşmeler.
ETKİNLİK ALANI 7	SOSYAL ve SANATSAL ETKİNLİKLER
Spor	1) Öğrencilerin ilgi ve yeteneklerine göre okul takımları ve etkinlik gruplarının kurulması. Turnuvalar. 2) Öğrencilerin sportif faaliyetlerde yarışmalara katılımı
Sanat	3) Öğrencilerin ilgi ve yeteneklerine göre koro, okul bandosu ve çalgı gruplarının oluşturulması, yarışmalara katılmaları-konserler.
Sanat	4) Öğrencilerin sanatsal faaliyetlerinin değerlendirildiği yarışmalara ve sergilere katılım
Bilimsel ve Sosyal Etkinlikler	5) Paylaşım günlerinin düzenlenmesi: Sanat geceleri, Diploma Töreni ve Mezuniyet Töreni, Sevgi Günü, Bilim Şenliği, Spagetti Günü)

FAALİYET ALANI: EĞİTİM	FAALİYET ALANI: YÖNETİM İŞLERİ
<p>Hizmet–1 Eğitim Hizmetleri</p> <ul style="list-style-type: none"> • Veli • Öğrenci • Öğretmen bazında eğitim faaliyetlerini düzenlemek. 	<p>Hizmet–7 Öğrenci işleri hizmeti</p> <ul style="list-style-type: none"> • Kayıt- Nakil işleri • Devam-devamsızlık • Sınıf geçme vb. • *Öğrenci belgesi • Karne • Davranış Değerlendirme Kurulu
<p>Hizmet–2 Sosyal-Kültürel Etkinlikler</p> <ul style="list-style-type: none"> • Koro • Bando çalışmaları • Drama • Değerler Eğitimi çalışmaları 	<p>Hizmet–8 Öğretmen işleri hizmeti</p> <ul style="list-style-type: none"> • Hizmet içi eğitim • Özlük hakları • Atamalar
<p>Hizmet–3 Spor Etkinlikleri</p> <ul style="list-style-type: none"> • Futbol • Voleybol • Basketbol • Masa tenisi 	
FAALİYET ALANI: ÖĞRETİM	FAALİYET ALANI: MESLEK EDİNDİRME
<p>Hizmet–4 Programın işlenmesi</p> <ul style="list-style-type: none"> • Program Geliştirme çalışmaları • Ölçme ve Değerlendirme çalışmaları • Zümre Çalışmaları • Proje Çalışmaları • Cambridge Uluslararası okul programı 	<p>Hizmet-9 Veliler ile ilgili hizmetler</p> <ul style="list-style-type: none"> • Veli toplantıları • Veli paylaşım toplantıları • Okul Aile Birliği • Veli seminerleri

Hizmet-5 Tamamlama Çalışmaları <ul style="list-style-type: none">• Hafta içi - hafta sonu tamamlama çalışmaları• Sınavlara hazırlık çalışmaları• Etüt çalışmaları	Hizmet-10 Denetim Hizmetlerinin Yürütülmesi <ul style="list-style-type: none">• Öğrenci ve veli şikâyetlerinin değerlendirilmesi• Okul işleyişinin denetime hazır olmasını sağlamak• Mevzuatla ilgili uygulamaları takip etmek.
Hizmet- 6 Proje çalışmaları <ul style="list-style-type: none">• AB Projeleri• UNESCO Projeleri• EKO/Beyaz Bayrak/Beslenme Dostu Okul projeleri	Hizmet-11 Rehberlik <ul style="list-style-type: none">• Okul Rehberlik Hizmetleri• RAM ile işbirliği• Öğrenci-Veli-Okul Sözleşmesi

Okulumuzda öğrencilerimizin kayıt, nakil, not, devam-devamsızlık işlemleri e okul yönetim bilgi sistemi üzerinden yapılmaktadır. Öğretmenlerimizin atama ve özlük işlemleri İl Milli Eğitim Müdürlüğü tarafından MEBBİS üzerinden yapılmaktadır. Okulumuzun mali işlemleri ise Muhasebe müdürlüğümüz tarafından ilgili Yönetmeliklere uygun olarak yapılmaktadır. Okulumuzda rehberlik hizmetleri 2 rehber öğretmenimiz tarafından yürütülmektedir.

2.6. Paydaş Analizi

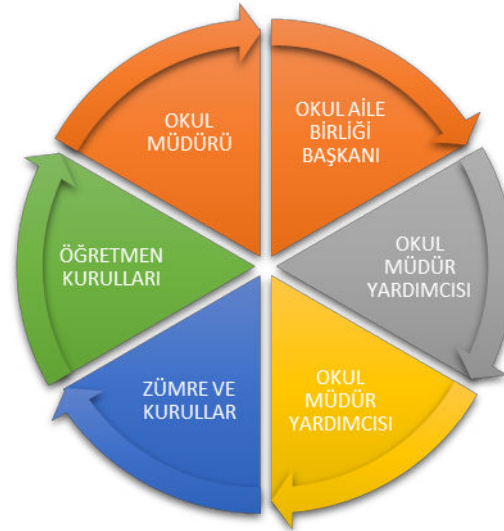
Kurumumuzun temel paydaşları öğrenci, veli ve öğretmen olmakla birlikte eğitimin dışsal etkisi nedeniyle okul çevresinde etkileşim içinde olunan geniş bir paydaş kitlesi bulunmaktadır. Paydaşlarımızın görüşleri anket, toplantı, dilek ve istek kutuları, elektronik ortamda iletilen önerilerde dâhil olmak üzere çeşitli yöntemlerle sürekli olarak alınmaktadır.

Katılımcılık stratejik planlamanın temel unsurlarından biridir. Kurumlar için etkileşimde oldukları tarafların görüşlerinin alınması, yararlanıcıların ihtiyaçlarına cevap verecek nitelikte sürdürülebilir politikalar geliştirilebilmesi, tarafların hazırlanan stratejik planı ve buna bağlı olarak gerçekleştirilecek faaliyet ve projeleri sahiplenmesi ve kurumun kendini içeriden ve dışarıdan nasıl değerlendirildiğine ilişkin bilgi alabilmesi açısından büyük önem taşımaktadır. Paydaş analizi bu bağlamda planlama sürecinde katılımıcılığın sağlandığı ve taraflara ulaşılarak görüşlerinin alındığı önemli bir aşamadır.

Okulumuz paydaş analizi çalışmaları kapsamında öncelikle ürün, hizmetler ve faaliyet alanlarından yola çıkılarak paydaş listesi hazırlanmıştır. Söz konusu listenin hazırlanmasında temel olarak kurumun mevzuatı, teşkilat şeması, yasal yükümlülüklerle bağlı olarak belirlenen faaliyet alanları ve Mimar Sinan Ortaokulu 2019-2023 Stratejik Planından yararlanılmıştır.

Stratejik Planlama Ekibi Stratejik Planını hazırlarken yapmış olduğu toplantılarda oluşturulan beyin fırtınası ile paydaşların belirlenmesi, belirlenen paydaşların etkisi konusunda değerlendirmeler yapmışlardır. Bu çalışmalar kapsamında Memnuniyet sonuçları önemli etken olmuştur. Öz değerlendirme sonuçları güçlü ve zayıf yönlerimizin belirlenmesinde önemli bir yer almıştır.

Paydaş anketlerine ilişkin ortaya çıkan temel sonuçlara altta yer verilmiştir:



Şekil: 3 Paydaşlar

Tablo 6 Paydaş Listesi

S.No	Paydaşlar	Kurum İçi / Dışı		Paydaş Türü					
		Dış Paydaş	İç Paydaş	Lider	Çalışanlar	Müşteri	Temel Ortak	Stratejik Ortak	Tedarikçi
1	Milli Eğitim Bakanlığı	X						X	X
2	Müdürlük Yönetici ve Çalışanları	X						X	X
3	İlçe Milli Eğitim Müdürlükleri	X						X	X
4	Tüm Okul/Kurum Yönetici, Öğretmen ve Çalışanları		X	X	X				
5	Öğrenciler		X			X			
6	Okul-Aile birlikleri		X				X		X
7	Öğrenci Velileri		X			X	X		X
8	İstanbul Valiliği	X					X		X
9	İl Özel İdaresi (Devredilen)	X						X	
10	Sultanbeyli Kaymakamlığı	X					X		X
11	Yerel Yönetimler	X						X	
12	Hayırseverler	X						X	
13	Medya	X						X	
14	Üniversiteler	X						X	
15	Sivil Toplum Örgütleri	X						X	
16	Mezunlarımızın eğitim gördüğü üst eğitim kurumları	X						X	X
17	Spor Kulüpleri	X						X	
18	Yerel Polis Teşkilatı	X						X	

Tablo 7 Paydaş Tanımları

Paydaş	Mimar Sinan Ortaokulu'nun faaliyetlerinden etkilenen ya da bu faaliyetleri etkileyen kişi, grup veya kurumlar
İç Paydaşlar	Mimar Sinan Ortaokulu'nun faaliyetlerinden etkilenen ya da bu faaliyetleri etkileyen kurum içindeki kişi, grup veya kuruluşlar
Dış Paydaşlar (Temel Ortak, Stratejik Ortak, Tedarikçiler)	Mimar Sinan Ortaokulu'nun faaliyetlerinden etkilenen ya da bu faaliyetleri etkileyen kurum dışındaki kişi, grup veya kuruluşlar
Yararlanıcı/Hedef Kitle	Mimar Sinan Ortaokulu'nun ürettiği ürün ve hizmetleri alan, kullanan ya da bunlardan yararlanan kişi, grup ve kurumlar
Temel Ortak	Mimar Sinan Ortaokulu ile mevzuatla belirlenmiş idari bağı olanlar
Stratejik Ortak	Mimar Sinan Ortaokulu ile zorunlu olmayan, karşılıklı yarara dayalı ilişki içinde olanlar
Çalışan	Mimar Sinan Ortaokulu mensupları

Tablo 8 Etki Önem Matrisi

SIRA NO	PAYDAŞLAR	İÇ PAYDAŞ	DIŞ PAYDAŞ	NEDEN PAYDAŞ	Paydaşın Kurum Faaliyetlerini Etkileme Derecesi	Paydaşın Taleplerine Verilen Önem	Sonuç
					(Tam 5) (Çok 4) (Orta 3) (Az 2) (Hiç 1)		
					1,2,3 4,5 bilgilendir	izle 1,2,3 Gözet 4,5 Birlikte Çalış	
1	Milli Eğitim Bakanlığı		X	Milli eğitim politikaları en üst düzeyde Bakanlıkta üretilmektedir, genel bütçe merkezden alınmaktadır, hesap verilecek makamdır.	5	3	Bilgilendir, Gözet
2	İl Millî Eğitim Müdürlük Yönetici ve Çalışanları		X	İl millî eğitim müdürü, müdür yardımcıları ve şube müdürleri. İl millî eğitim çalışanları, memurlar.	5	4	Bilgilendir, Birlikte Çalış
3	İlçe Millî Eğitim Müdürlükleri		X	İlçe millî eğitim yönetici ve çalışanları.	5	5	Bilgilendir, Birlikte Çalış
4	Tüm Okul/Kurum Yönetici, Öğretmen ve Çalışanları	X		Okulumuzdaki yönetici öğretmen ve çalışanlar.	5	5	Bilgilendir, Birlikte Çalış

5	Öğrenciler	X		Hizmetin sunulduğu paydaşlardır	5	5	Bilgilendir, Birlikte Çalış
6	Okul-Aile birlikleri	X		Okulun tedarikçisi konumunda olup, okulun lojistik yönden destekçisi ve işleticisidirler	4	4	Bilgilendir, Birlikte Çalış
7	Öğrenci Velileri	X		Okullara maddî ve manevî destek sağlayabilme kapasitesi vardır. Aynı zamanda uyumlu işbirliği içinde olunması gereken kesimdir.	5	5	Bilgilendir, Birlikte Çalış
8	İstanbul Valiliği		X	İlimizin en üst idari konumunda olup, hesap verilecek makamdır.	4	3	Bilgilendir, Gözet
9	İl Özel İdaresi (Devredilen)		X	Yerel bütçe desteği sağlar.	3	3	İzle, Gözet
10	İlçe Kaymakamlıkları		X	İlçe milli eğitimler için üst makamdır. Verilen emirler kaymakamlıklar aracılığı ile iletilir.	5	5	Bilgilendir, Birlikte Çalış
11	Yerel Yönetimler		X	Eğitim hizmetinin lojistik destekçileri olmaları beklenir.	5	5	Bilgilendir, Birlikte Çalış
12	Hayırseverler		X	Milli eğitimin her türlü maddi destekçileridir.	4	4	Birlikte çalış, Gözet
13	Medya		X	Eğitimin niteliğinin artırılmasındaki işbirliği kaçınılmaz ve lüzumlu olan stratejik bir dış paydaştır.	4	4	Bilgilendir, Birlikte Çalış
14	Üniversiteler		X	Eğitim öğretim hizmetinin niteliği açısından destekçi ve işbirlikçi konumda olması gereken tedarikçi ve müşteri sayılabilecek kesimdir. Bir taraftan da mezun öğrencileri sunduğumuz müşteri konumundadır.	3	3	Birlikte çalış
15	Sivil Toplum Örgütleri		X	En stratejik destekçi konumundadırlar. Uyumlu bir işbirliği ile bir gelişim fırsatıdır	4	4	Bilgilendir, Birlikte Çalış
16	Mezunlarımızın eğitim gördüğü üst eğitim kurumları		X	Genelde tedarikçi pozisyonunda, kuruma karşılıklı katkı sağlayan kurumlardır.	5	5	Bilgilendir, Birlikte Çalış
17	Spor Kulüpleri		X	Genelde tedarikçi konumunda bulunurlar, kuruma destek sağlar	2	2	İzle, Gözet
18	Yerel Polis Teşkilatı		X	Okul çevresinde gerekli önlemleri alır	5	5	Bilgilendir, Birlikte Çalış

Öğrenci Anketi Sonuçları:

“İç Paydaş Öğrenci görüş ve değerlendirmeleri” anket formu doğrultusunda öğrenci memnuniyet anketi uygulanmıştır. Memnuniyet anketi sonuç ve yüzdeler aşağıdaki gibidir.

Tablo 9 Öğrenci memnuniyet anketi

ÖĞRENCİ MEMNUNİYET ANKETİ		MEMNUNİYET ANKET SONUCU	
SIRA NO	GÖSTERGELER	SONUÇ	SONUÇ %
1	İhtiyaç duyduğumda okul çalışanlarıyla rahatlıkla görüşebiliyorum.	4,76	95,00
2	Okul müdürü ile ihtiyaç duyduğumda rahatlıkla konuşabiliyorum.	4,75	95,00
3	Okulun rehberlik servisinden yeterince yararlanabiliyorum.	4,73	95,00
4	Okula ilettiğimiz öneri ve isteklerimiz dikkate alınır.	4,73	95,00
5	Okulda kendimi güvende hissediyorum.	4,93	99,00
6	Okulda öğrencilerle ilgili alınan kararlarda bizlerin görüşleri alınır.	4,64	93,00
7	Öğretmenler yeniliğe açık olarak derslerin işlenişinde çeşitli yöntemler kullanmaktadır.	4,80	96,00
8	Derslerde konuya göre uygun araç gereçler kullanılmaktadır.	4,85	97,00
9	Teneffüslerde ihtiyaçlarımı giderebiliyorum.	4,86	97,00
10	Okulun içi ve dışı temizdir.	4,76	95,00
11	Okulun binası ve diğer fiziki mekânlar yeterlidir.	4,53	91,00
12	Okul kantininde satılan malzemeler sağlıklı ve güvenlidir.	4,10	82,00
13	Okulumuzda yeterli miktarda sanatsal ve kültürel faaliyetler düzenlenmektedir.	4,64	93,00
GENEL DEĞERLENDİRME		4,70	93,98

Genel değerlendirmeye bakıldığında memnuniyet anket sonucu 4,70 yüzdeler sonuç ise %93,98 oranındadır.

Öğretmen Anketi Sonuçları:

“İç Paydaş Öğretmen görüş ve değerlendirmeleri” anket formu doğrultusunda öğrenci memnuniyet anketi uygulanmıştır. Memnuniyet anketi sonuç ve yüzdeler sonuc olarak aşağıdaki gibidir.

Tablo 10 Öğretmen Memnuniyet Anketi

“ İÇ PAYDAŞ ÖĞRETMEN GÖRÜŞ VE DEĞERLENDİRMELERİ” ANKET FORMU		ANKET SONUCU	
SIRA NO	GÖSTERGELER	SONUÇ	SONUÇ %
1	Okulumuzda alınan kararlar, çalışanların katılımıyla alınır.	4,72	94,00
2	Kurumdaki tüm duyurular çalışanlara zamanında iletilir.	4,90	98,00
3	Her türlü ödüllendirmede adil olma, tarafsızlık ve objektiflik esastır.	4,51	90,00
4	Kendimi, okulun değerli bir üyesi olarak görürüm.	4,64	93,00
5	Çalıştığım okul bana kendimi geliştirme imkânı tanımaktadır.	4,77	95,00
6	Okul, teknik araç ve gereç yönünden yeterli donanıma sahiptir.	4,67	93,00
7	Okulda çalışanlara yönelik sosyal ve kültürel faaliyetler düzenlenir.	4,67	93,00
8	Okulda öğretmenler arasında ayırım yapılmamaktadır.	4,59	92,00
9	Okulumuzda yerelde ve toplum üzerinde olumlu etki bırakacak çalışmalar yapmaktadır.	4,95	99,00
10	Yöneticilerimiz, yaratıcı ve yenilikçi düşüncelerin üretilmesini teşvik etmektedir.	4,90	98,00
11	Yöneticiler, okulun vizyonunu, stratejilerini, iyileştirmeye açık alanlarını vs. çalışanlarla paylaşır.	4,92	98,00
12	Okulumuzda sadece öğretmenlerin kullanımına tahsis edilmiş yerler yeterlidir.	4,62	92,00
13	Alanıma ilişkin yenilik ve gelişmeleri takip eder ve kendimi güncellerim.	4,82	96,00
GENEL DEĞERLENDİRME		4,74	94,87

Genel değerlendirmeye bakıldığında memnuniyet anket sonucu 4,74 yüzdeler sonuc ise %94,87 oranındadır.

Veli Anketi Sonuçları:

“İç Paydaş Veli görüş ve değerlendirmeleri” anket formu doğrultusunda öğrenci memnuniyet anketi uygulanmıştır. Memnuniyet anketi sonuç ve yüzdeler sonu olarak aşağıdaki gibidir.

Tablo 11 Veli Memnuniyet Anketi

“ İÇ PAYDAŞ VELİ GÖRÜŞ VE DEĞERLENDİRMELERİ” ANKET FORMU		MEMNUNİYET ANKET SONUCU	
VELİ MEMNUNİYET ANKETİ		MEMNUNİYET ANKET SONUCU	
SIRA NO	GÖSTERGELER	SONUÇ	SONUÇ %
1	İhtiyaç duyduğumda okul çalışanlarıyla rahatlıkla görüşebiliyorum.	4,65	93,02
2	Okul müdürü ile ihtiyaç duyduğumda rahatlıkla konuşabiliyorum.	4,70	93,95
3	Okulun rehberlik servisinden yeterince yararlanabiliyorum.	4,59	91,86
4	Okula ilettiğimiz öneri ve isteklerimiz dikkate alınır.	4,48	89,53
5	Okulda kendimi güvende hissediyorum.	4,70	93,95
6	Okulda öğrencilerle ilgili alınan kararl arda bizlerin görüşleri alınır.	4,83	96,51
7	Öğretmenler yeniliğe açık olarak derslerin işlenişinde çeşitli yöntemler kullanmaktadır.	4,48	89,53
8	Derslerde konuya göre uygun araç gereçler kullanılmaktadır.	4,66	93,26
9	Teneffüslerde ihtiyaçlarımı giderebiliyorum.	4,90	97,91
10	Okulun içi ve dışı temizdir.	4,40	87,91
11	Okulun binası ve diğer fiziki mekanlar yeterlidir.	4,58	91,63
12	Okul kantininde satılan malzemeler sağlıklı ve güvenlidir.	4,03	80,70
13	Okulumuzda yeterli miktarda sanatsal ve kültürel faaliyetler düzenlenmektedir.	4,35	86,98
GENEL DEĞERLENDİRME		4,56	91,29

Genel değerlendirmeye bakıldığında memnuniyet anket sonucu 4,56 yüzdeler sonu ise %91,29 oranındadır.

Genel Memnuniyet Oranlarımız:

Öğretmen memnuniyeti 94,87, Öğrenci memnuniyeti 93,98, Veli memnuniyeti 91,29 olduğu görülmektedir. Geçmiş yıllarda memnuniyet oranlarını kurumsal olarak tespit edip belirlememiz okulumuz adına avantajlı bir durum ortaya koymuştur.

Memnuniyet oranlarının birbirine yaklaştırılması hususunda geçmişte yaptığımız çalışmaların devamına karar verilmesi sonucu ortaya çıkmıştır.

Hangi faaliyetlerimiz ve hizmetlerimizin memnuniyet düzeyi, olumlu ve olumsuz yönlerimiz, geliştirmemiz gereken yönlerimiz, Mimar Snan Ortaokulu beklentiler, diğer hizmetleri veya faaliyetlerine ilişkin bilgi düzeyi, son stratejik plan çerçevesinde okulumuzun yaptığı başarılı çalışmalar ve başaramadığımız çalışmalar ile ilgili sorular sorulmuş, alınan görüşler GZFT analizi içerisinde yer almış, ayrıca misyonumuz, vizyonumuz ve temel değerlerimizin belirlenmesinde kullanılarak geçmiş stratejik plandaki misyon, vizyon ve temel değerlerin devamı yönünde görüş oluşmuştur.

2.7. Kurum Kültürü Analizi

Müdürlüğümüzde kurum kültürünün oluşturulması için iş ve işlemlerde birim içi ve birimler arası koordinasyon sağlanmaktadır. Okulda müdür yardımcısı. Müdürlüğümüzde görevli müdür yardımcıları, öğretmenler, çalışan personeli arasında hiyerarşik bir sistem olmakla birlikte gerek yöneticiler gerekse personel arasında yatay iletişim mevcuttur. Her çalışanın fikirlerini rahatlıkla ifade edebileceği şekilde koordinasyon mekanizması oluşturulmuştur. Yönetici ve personelimizin mesleki yetkinliklerinin geliştirilmesi için hizmet içi eğitim faaliyetlerine katılımları teşvik edilmektedir. Stratejik Yönetim Sürecinde karar alma mekanizması işletilirken iç ve dış paydaşların görüşleri dikkate alınmaktadır. Okul müdürümüz çalışmalarına etki düzeyleri ve önemleri değerlendirilerek beklenti ve öneriler, karar alma mekanizmasına dâhil edilmektedir. Çalışmalar kurgulanırken dönemsel, çevresel, sosyolojik ve benzeri değişkenler dikkate alınmakta, sorunların çözümü ve ihtiyaçların giderilmesi amacıyla yapılan çalışmalarda bu değişkenler değerlendirilmektedir.

Stratejik plan hazırlanması çalışmaları kapsamında yapılan tüm faaliyetler okul Müdürümüzün bilgileri ve tensipleri dâhilinde yürütülmektedir. Ancak stratejik planlama ve izleme-değerlendirme çalışmaları başta olmak üzere “Stratejik Yönetim Süreci” ile ilgili iş ve işlemleri koordine edecek nitelikte personelin yeterli sayıda bulunmaması, bu konudaki ihtiyacın giderilmesi zorunluluğunu ortaya koymaktadır.

2024-2028 Stratejik Plan hazırlık çalışmaları kapsamında analiz çalışmalarında elde edilen bulgu, sonuç, öneri ve değerlendirmeler aşağıda sunulmuştur.

Çalışma sonuçlarına göre geliştirmeye açık alanlar öncelik sırasına göre aşağıda sıralanmıştır:

*Kurum içi iklim

*Çalışanların motivasyonu

*Kurumsal değerler

*Kurum içi iletişim

*Çalışanların güçlendirilmesi ve karar alma süreçlerine etkin katılımları,

*Bilgi paylaşımı ve birimler arası koordinasyon,

Gerçekleştirilen analizlere göre kurumun güçlü olduğu alanlar öncelik sırasına göre:

*Kurum çalışanları arasındaki iş birliği

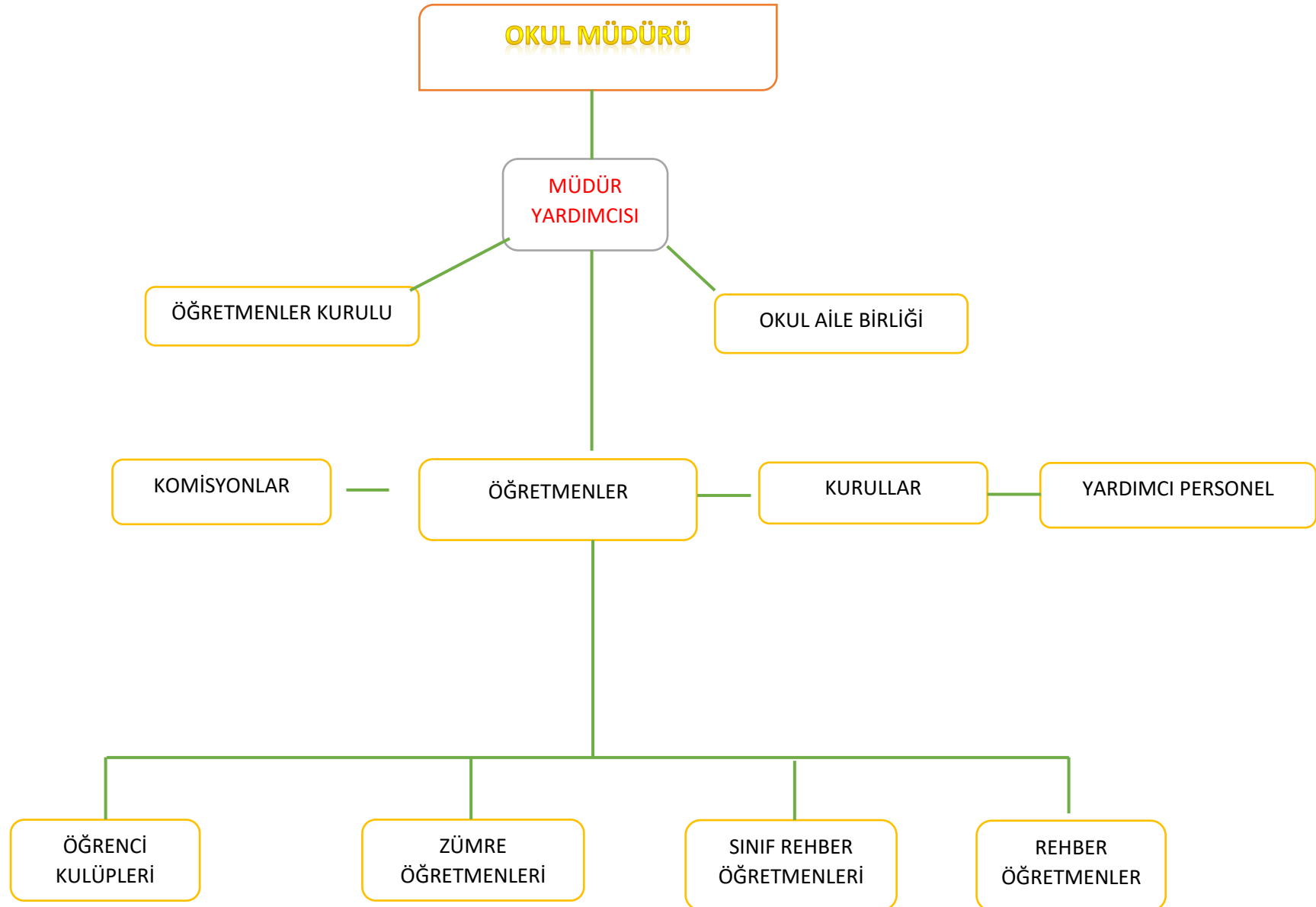
*Öğretmenlerin proje hazırlama süreçlerine katılımları

*Yöneticilerin katılımcılığı desteklemeleri

*Yeni fikirlere ve uygulamalara uyum doğrultusunda yürütmektedir.

2.7.1. Teşkilat Yapısı

Şekil 4 Teşkilat Yapısı



2.7.2. İnsan Kaynakları

Kurumlarda insan kaynaklarını, organizasyonel amaçlar doğrultusunda en verimli şekilde kullanmak; insan kaynağının iç ve dış gelişmelere uygun olarak etkin bir şekilde planlanmasını, geliştirilmesini ve değerlendirilmesini sağlamak kurumun verimliliği açısından büyük önem taşımaktadır.

Tablo 12 2024 Yılı Kurumdaki Mevcut Yönetici Sayısı

Sıra No	Görevi	Erkek	Kadın	Toplam
1	Okul Müdürü	0	0	0
2	Müdür Yrd.	2	0	2

Tablo 13 Kurum Yöneticilerinin Eğitim Durumu

Eğitim Düzeyi	2024 Yılı İtibari İle	
	Kişi Sayısı	%
Ön Lisans	0	0
Lisans	1	50
Yüksek Lisans	1	50

Tablo 14 Kurum Yöneticilerinin Yaş İtibari ile Dağılımı

Yaş Düzeyleri	2024 Yılı İtibari İle	
	Kişi Sayısı	%
20-30	0	%0
30-40	1	%50
40+...	1	%50

Tablo 15 İdari Personelin Hizmet Süresine İlişkin Bilgiler

Hizmet Süreleri	Kadın	Erkek	Toplam
1-3 Yıl	0	0	0
4-6 Yıl	0	0	0
7-10 Yıl	0	0	0
11-15 Yıl	1	1	1
16+.....üzeri	1	1	1

Tablo 16 Okul/Kurumda Oluşan Yönetici Sirkülasyonu Oranı

	Yıl İçerisinde Okul/Kurumdan Ayrılan Yönetici Sayısı			Yıl İçerisinde Okul/Kurumda Göreve Başlayan Yönetici Sayısı		
	2021	2022	2023	2021	2022	2023
TOPLAM	-	-	1	-	-	1

Tablo 17 İdari Personelin Katıldığı Hizmet-içi Eğitim Programları

Adı ve Soyadı	Görevi	Katıldığı Çalışmanın Adı	Katıldığı Yıl	Belge No
Mutlu ÖLMEZOĞLU	Müdür Yardımcısı	Çalışanların Temel İş Sağlığı ve Güvenliği Eğitimi, Afet Eğitim Semineri	2019	2019344682
		Okul Tabanlı Afet Eğitim Semineri	2019	2019343335
Olgun BİLGİLİ	Müdür Yardımcısı	Çalışanların Temel İş Sağlığı ve Güvenliği Eğitimi	2019	2019344682
		Okul Tabanlı Afet Eğitim Semineri	2019	2019343335

Tablo 18 2024 Yılı Kurumdaki Mevcut Öğretmen Sayısı

Sıra No	Branşı	Erkek	Kadın	Toplam
1	Branş Öğretmeni	9	28	37
2	Ders Ücretli Öğretmen	0	1	1
TOPLAM		9	29	38

Tablo 19 Öğretmenlerin Yaş İtibari ile Dağılımı

Yaş Düzeyleri	Kişi Sayısı
20-30	10
30-40	21
40+...	7

Tablo 20 Kurumda Gerçekleşen Öğretmen Sirkülasyonunun Oran

	Yıl İçerisinde Kurumdan Ayrılan Öğretmen Sayısı			Yıl İçerisinde Kurumda Göreve Başlayan Öğretmen Sayısı		
	2021	2022	2023	2021	2022	2023
TOPLAM	4	3	4	6	8	7

Tablo 21 Öğretmenlerin Hizmet Süreleri (Yıl İtibarıyla)

Hizmet Süreleri	Branşı	Kadın	Erkek	Toplam
1-3 Yıl	Branş Öğretmeni	3	1	4
4-6 Yıl	Branş Öğretmeni	5	2	7
7-10 Yıl	Branş Öğretmeni	10	2	12
11-15 Yıl	Branş Öğretmeni	5	3	8
16-20	Branş Öğretmeni	3	2	5
20 ve üzeri	Sınıf Öğretmeni	1	1	2

Tablo 22 Öğretmenlerin Katıldığı Hizmet İçi Eğitim Programları

Adı ve Soyadı	Branşı	Katıldığı Çalışmanın Adı	Katıldığı Yıl	Belge No
ASLI SARAÇ	BRANŞ ÖĞRETMENİ	BAĞIMLILIKLA MÜCADELE	2023, 2022	2023003834
ASLIHAN DOĞAN	BRANŞ ÖĞRETMENİ	KAPSAYICI EĞİTİM SEMİNERİ, BAĞIMLILIKLAMÜC.SEM.	2020, 2023	2020001577
AŞIYAN TAŞ	BRANŞ ÖĞRETMENİ	KAPSAYICI EĞİTİM SEMİNERİ, OKUL TABANLI AFETEĞİTİMİ	2020	2020003901
AYKUT ÇİTÇİ	BRANŞ ÖĞRETMENİ	OKUL TABANLI AFETEĞİTİMİ, SİBER GÜVENLİK	2022, 2023	2022650234
Ayşe AKÇİLAD BUDAK	BRANŞ ÖĞRETMENİ	OKUL AİLE İŞBİRLİĞİ GELİŞTİRME EĞİTİMİ, STRES YÖNETİMİ, BAĞIMLILIKLA MÜCADELE	2022	2022003834
AYŞE ARICI AYŞENUR YILMAZ	BRANŞ ÖĞRETMENİ	AFET SONRASI RUH SAĞLIĞI SEMİNERİ	2023	2023001451
Beyza Nur DEMİR	BRANŞ ÖĞRETMENİ	STRES YÖNETİMİ, BAĞIMLILIKLA MÜCADELE	2022-2023	2022003852
CEM AKTOPRAK	BRANŞ ÖĞRETMENİ	AFET EĞİTİMİ SEMİNERİ, ÇALIŞANLARIN İŞ SAĞLIĞI VE GÜVENLİĞİ EĞİTİMİ	2022	2022002017
ÇETİN TEKİN	BRANŞ ÖĞRETMENİ	AFET EĞİTİMİ KURSU, KAPSAYICI EĞİTİMSEMİNERİ	2022-2023	2023002016

Emine Yeliz HACIŞABANOĞLU	BRANŞ ÖĞRETMENİ	ZİHİN HARİTALARI KURSU, AFET EĞİTİMİEMİNERİ	2023	2023001142
EYLEM BEYTAŞ	BRANŞ ÖĞRETMENİ	ÇEVRE VE SIFIR ATIK SEMİNERİ, BAĞIMLILIKLA MÜC.	2019	2019341061
FATMA BİLGİLİ	BRANŞ ÖĞRETMENİ	AFET SONRASI RUH SAĞLIĞI SEMİNERİ	2022	2022541538
FEYZA NUR ASLAN	BRANŞ ÖĞRETMENİ	ÇALIŞANLARIN İŞ SAĞLIĞI VE GÜVENLİĞİ EĞİTİMİ	2022	2022002017
GÜLÇİN ŞENTÜRK	BRANŞ ÖĞRETMENİ	AFET EĞİTİMİ KURSU, KAPSAYICI EĞİTİMSEMİNERİ	2021	2016541023
HAKAN ÖMRÜUZUN	BRANŞ ÖĞRETMENİ	ÇALIŞANLARIN İŞ SAĞLIĞI VE GÜVENLİĞİ EĞİTİMİ	2022	2022541551
KÜBRA PEHLEVAN	BRANŞ ÖĞRETMENİ	BAĞIMLILIKLA MÜCADELE	2020, 2023	2020001577
MUHARREM AYDIN	BRANŞ ÖĞRETMENİ	KAPSAYICI EĞİTİM SEMİNERİ, BAĞIMLILIKLAMÜC.SEM.	2020,2021	2020003901
MUTLU ÇETİN	BRANŞ ÖĞRETMENİ	ÇEVRE VE SIFIR ATIK SEMİNERİ, BAĞIMLILIKLAMÜC	2017	2017410092
NESLİHAN KABA	BRANŞ ÖĞRETMENİ	ÇEVRE VE SIFIR ATIK SEMİNERİ, BAĞIMLILIKLA MÜC.	2022	2022001520
ÖMER SUCUOĞLU	BRANŞ ÖĞRETMENİ	AFET EĞİTİMİ KURSU, KAPSAYICI EĞİTİMSEMİNERİ	2022-2023	2022001016
ÖZLEM MARZIOĞLU	BRANŞ ÖĞRETMENİ	KAPSAYICI EĞİTİM SEMİNERİ, BAĞIMLILIKLAMÜC.SEM.	2020,2022	2020003901
SERDAR YAĞCI	BRANŞ ÖĞRETMENİ	KAPSAYICI EĞİTİM SEMİNERİ, BAĞIMLILIKLAMÜC.SEM.	2020,2021	2020003901
ŞİBEL KAYA	BRANŞ ÖĞRETMENİ	AFET SONRASI RUH SAĞLIĞI SEMİNERİ	2022	2022541538
TUĞBA YILDIRIM	BRANŞ ÖĞRETMENİ	ÇALIŞANLARIN İŞ SAĞLIĞI VE GÜVENLİĞİ EĞİTİMİ	2022	2022541551
TUĞÇE KARLAN	BRANŞ ÖĞRETMENİ	AFET EĞİTİMİ KURSU, KAPSAYICI EĞİTİMSEMİNERİ	2022-2023	2023002016
TUĞÇE TAŞKINER	BRANŞ ÖĞRETMENİ	STRES YÖNETİMİ, BAĞIMLILIKLA MÜCADELE	2022-2023	2022003852
YASEMİN DEMİRBAŞ	BRANŞ ÖĞRETMENİ	İLK YARDIM EĞİTİM KURSU	2023	2020001577
YASEMİN GÜR	BRANŞ ÖĞRETMENİ	İLK YARDIM EĞİTİM KURSU	2023	2020001577

Tablo 23 2024 Yılı Kurumdaki Mevcut Hizmetli/ Memur Sayısı

	Görevi	Erkek	Kadın	Eğitim Durumu	Hizmet Yılı
1	Hizmetli TYP	0	1	İlkokul	3
2	Hizmetli TYP	0	1	Lise	1

Tablo 24 2024 Yılı Okul Rehberlik Hizmetleri

Mevcut Kapasite				Mevcut Kapasite Kullanımı ve Performans					
Psikolojik Danışman Norm Sayısı	Görev Yapan Psikolojik Danışman Sayısı	İhtiyaç Duyulan Psikolojik Danışman Sayısı	Görüşme Odası Sayısı	Danışmanlık Hizmeti Alan			Rehberlik Hizmetleri İle İlgili Düzenlenen Eğitim/Paylaşım Toplantısı Vb. Faaliyet Sayısı		
				Öğrenci Sayısı	Öğretmen Sayısı	Veli Sayısı	Öğretmenlere Yönelik	Öğrencilere Yönelik	Velilere Yönelik
2	2	0	1	257	7	68	2	13	17

Tablo 25 Karşılaştırmalı Öğretmen/Öğrenci Durumu (2023)

ÖĞRETMEN	ÖĞRENCİ			OKUL
Toplam öğretmen sayısı	Öğrenci sayısı		Toplam öğrenci sayısı	Öğretmen başına düşen öğrenci sayısı
	Kız	Erkek		
37	326	279	605	18

Tablo 26 Öğrenci Sayısına İlişkin Bilgiler

	2021-2022		2022-2023		2023-2024	
	Kız	Erkek	Kız	Erkek	Kız	Erkek
Öğrenci Sayısı	186	206	201	237	326	279
Toplam Öğrenci Sayısı	392		438		605	

Tablo 27 Yıllara Göre Ortalama Sınıf Mevcutları

Yıllara Göre Ortalama Sınıf Mevcutları			Yıllara Göre Öğretmen Başına Düşen Öğrenci Sayısı		
2021	2022	2023	2021	2022	2023
24	24	25	18	17	18

Tablo 28 Sınıf Tekrarı Yapan Öğrenci Sayısı

Sınıf Tekrarı Yapan Öğrenci Sayısı		
Öğretim Yılı	Toplam Öğrenci Sayısı	Sınıf Tekrarı Yapan Öğrenci Sayısı
2020-2021	392	5
2021-2022	438	8
2022-2023	457	13

Tablo 29 Yerleşim Alanı ve Derslikler

Yerleşim		
Toplam Alan (m ²)	Bina Alanı (m ²)	Bahçe alanı (m ²)
8668	1600	7068
Sosyal Alanlar		
Tesisin adı	Kapasitesi (Kişi Sayısı)	Alanı
Kantin	50	70 m2
Yemekhane	0	0
Toplantı Salonu	0	0
Konferans Salonu	100	90 m2
Seminer Salonu	0	0
Spor Salonu		
Tesisin adı	Kapasitesi (Kişi Sayısı)	Alanı (m2)
Basketbol Alanı	0	0
Futbol Sahası	0	0
Kapalı Spor Salonu	111	819
Diğer	0	0

Tablo 30 2023 Yılı Öğrenci Ders Başarı Durumu

<i>Dersler</i>	5.Sınıf Ortalaması	6. Sınıf Ortalaması	7. Sınıf Ortalaması	8. Sınıf Ortalaması	Okul Ortalaması
<i>Türkçe</i>	87	82	79	88	84
<i>Matematik</i>	68	64	63	65	65
<i>Fen ve Teknoloji</i>	83	84	81	80	82
<i>Din Kültürü</i>	90	89	86	83	87
<i>Sosyal Bilgiler</i>	88	87	83	-	86
<i>T.C.İnkılâp Tarihi ve Atatürkçülük</i>	-	-	-	72	72
<i>Yabancı Dil</i>	73	72	70	69	71

Tablo 31 Çalışanların Görev Dağılımı

S.NO	UNVAN	GÖREVLERİ
1	Okul Müdürü	<ol style="list-style-type: none"> 1. Kanun, tüzük, yönetmelik, yönerge, program ve emirlere uygun olarak görevlerini yürütmeye, 2. Okulu düzene koyar 3. Denetler. 4. Okulun amaçlarına uygun olarak yönetilmesinden, değerlendirilmesinden ve geliştirmesinden sorumludur. 5. Okul müdürü, görev tanımında belirtilen diğer görevleri de yapar.
2	Müdür Yardımcısı	<ol style="list-style-type: none"> 1. Okulun her türlü eğitim-öğretim, yönetim, öğrenci, personel, tahakkuk, ayniyat, yazışma, sosyal etkinlikler, yatılılık, bursluluk, güvenlik, beslenme, bakım, nöbet, koruma, temizlik, düzen, halkla ilişkiler gibi işleriyle ilgili olarak okul müdürü tarafından verilen görevleri yapar 2. Müdür yardımcıları, görev tanımında belirtilen diğer görevleri de yapar.
3	Öğretmenler	<ol style="list-style-type: none"> 1. Ortaokullarında dersler branş öğretmenleri tarafından okutulur. 2. Öğretmenler, kendilerine verilen sınıfın veya şubenin derslerini, programda belirtilen esaslara göre plânlamak, okutmak, bunlarla ilgili uygulama ve deneyleri yapmak, ders dışında okulun eğitim-öğretim ve yönetim işlerine etkin bir biçimde katılmak ve bu konularda kanun, yönetmelik ve emirlerde belirtilen görevleri yerine getirmekle yükümlüdürler. 3. Okulun bina ve tesisleri ile öğrenci mevcudu, gibi durumları göz önünde bulundurularak okul müdürlüğünce düzenlenen nöbet çizelgesine göre öğretmenlerin nöbet tutmaları sağlanır. 4. Yönetici ve öğretmenler; Resmî Gazete, Tebliğler Dergisi, genelge ve duyurulardan elektronik ortamda yayımlananları Bakanlığın web sayfasından takip eder. 5. Elektronik ortamda yayımlanmayanları ise okur, ilgili yeri imzalar ve uygularlar.
4	Yönetim İşleri ve Büro Memuru	<ol style="list-style-type: none"> 1. Müdür veya müdür yardımcıları tarafından kendilerine verilen yazı ve büro işlerini yaparlar. 2. Gelen ve giden yazılarla ilgili dosya ve defterler dokümantasyon birimince tutulur. Yazılanların asıl veya örnekleri dosyalanır ve saklanır, gerekenlere cevap hazırlanır. 3. Dokümantasyon birimi çalışanları teslim edilen gizli ya da şahıslarla ilgili yazıların saklanması ve gizli tutulmasından sorumludurlar. 4. Öğretmen, memur ve hizmetlilerin özlük dosyalarını tutar ve bunlarla ilgili değişiklikleri günü gününe işlerler. 5. Arşiv işlerini düzenlerler. 6. Müdürün vereceği hizmete yönelik diğer görevleri de yaparlar.
5	Yardımcı Hizmetler Personeli	<ol style="list-style-type: none"> 1. Yardımcı hizmetler sınıfı personeli, okul yönetimince yapılacak plânlama ve işbölümüne göre okulun her türlü temizlik ve tadilat işlerini yapmak, 2. Okula getirilen ve çıkarılan her türlü araç-gereç ve malzeme ile eşyayı taşıma ve yerleştirme işlerini yapmakla yükümlüdürler. 3. Bu görevlerini yaparken okul yöneticilerine ve nöbetçi öğretmene karşı sorumludurlar.

2.7.3. Teknolojik Kaynaklar

Teknoloji imkânlar dâhilinde üst derecede kullanılmaktadır. Resmi yazışmalar elektronik ortamda yapılmakta öğrenci işlemlerinin tamamı e okul sistemiyle yapılmakta. Eğitim öğretim teknolojik araç gereçlerle desteklenmektedir. Okulumuz öğrencilerinin okulumuzdaki teknolojiyi üst düzeyde kullanmasına özen gösterilmektedir. Gelecek dönemde okulun resmi bütün evrakları ve eğitim öğretimle alakalı olabilecek bütün dokümanlar elektronik ortamda sergilenebilecek şekilde donanımlar oluşturulmaktadır.

Tablo 32 Okulun Teknolojik Altyapısı

Araç-Gereçler	2021	2022	2023	İhtiyaç
Bilgisayar	25	25	27	15
Yazıcı	2	3	5	0
Tarayıcı	1	1	1	0
Tepegöz	0	0	0	0
Projeksiyon	2	3	4	14
İnternet bağlantısı	1	1	1	0
Fen Laboratuvarı	2	2	2	0
Bilgisayar Lab.	1	1	1	0
Fotoğraf makinesi	-	-	-	1
Kamera	16	16	16	20
Okul/kurumun İnternet sitesi	1	1	1	0
Personel/e-mail adresi oranı	%35	%70	%100	0
Fotokopi makinesi	1	2	2	0

2.7.4. Mali Kaynaklar

Tablo 33 Mali Kaynaklar Okul Kaynak Tablosu

<i>Kaynaklar</i>	<i>2023</i>	<i>2024</i>	<i>2025</i>	<i>2026</i>	<i>2027</i>	<i>2028</i>
<i>Genel Bütçe</i>						
<i>Okul aile Birliđi</i>	<i>35470</i>	<i>33850</i>	<i>46250</i>	<i>49950</i>	<i>55000</i>	<i>70000</i>
<i>Kira Gelirleri (kantin)</i>	<i>40000</i>	<i>45000</i>	<i>50250</i>	<i>58000</i>	<i>66000</i>	<i>72000</i>
<i>Döner Sermaye</i>	<i>0</i>	<i>0</i>	<i>0</i>	<i>0</i>	<i>0</i>	<i>0</i>
<i>Vakıf ve Dernekler</i>	<i>0</i>	<i>0</i>	<i>0</i>	<i>0</i>	<i>0</i>	<i>0</i>
<i>Dıř Kaynak/Projeler</i>						
<i>Diđer</i>	<i>10000</i>	<i>20000</i>	<i>30000</i>	<i>40000</i>	<i>50000</i>	<i>60000</i>
<i>.....</i>						
<i>TOPLAM</i>	<i>76470</i>	<i>98850</i>	<i>126500</i>	<i>147950</i>	<i>171000</i>	<i>202000</i>

Tablo 34 Okulun Gelir-Gider Tablosu

YILLAR	2021		2022		2023	
	GELİR	GİDER	GELİR	GİDER	GELİR	GİDER
HARCAMA KALEMLERİ						
Temizlik						
Küçük onarım						
Bilgisayar harcamaları						
Büro malz. Harcamaları						
Telefon	49.330.04	36.996.54	41.742.45	31.419.00	63000	27530
Yemek						
Sosyal faaliyetler						
Kirtasiye						
Vergi harç vs						
.....						

2.7.5. Fiziki Kaynaklar

Tablo 35 Okulun Fiziki Altyapısı

	Var	Yok	Adedi	İhtiyaç
Öğretmen Çalışma Odası	x		1	
Ekipman Odası		x		
Kütüphane	x		1	
Rehberlik Servisi	x		1	
Resim Odası	x		1	
Müzik Odası	x		1	
Çok Amaçlı Salon	x		1	
Ev Ekonomisi Odası		x		
İş ve Teknik Atölyesi	x		1	
Bilgisayar laboratuvarı	x		1	
Yemekhane		x		
Spor Salonu	x		1	
Otopark		x		
Spor Alanları	x		1	
Kantin	x		1	
Fen Bilgisi Laboratuvarı	x		2	
Atölyeler		x		
Bölmelere Ait Depo		x		
Bölüm Laboratuvarları		x		
Bölüm Yönetici Odaları		x		
Bölüm Öğrt. Odası		x		
Teknisyen Odası		x		
Bölüm Dersliği		x		
Arşiv	x		1	
Sığınak	X		1	

2.8. PESTLE ANALİZİ

PESTLE analiziyle müdürlüğümüz üzerinde etkili olan veya olabilecek politik, ekonomik, sosyokültürel, teknolojik, yasal ve çevresel dış etkenlerin tespit edilmesi amaçlanmıştır. Müdürlüğümüzü etkileyen ya da etkileyebilecek değişiklik ve eğilimlerin sınıflandırılması bu analizin ilk aşamasını oluşturmaktadır. Bu analiz ile PESTLE unsurları içerisinde gerçekleşmesi muhtemel olan hususlar ile bunların oluşturacağı potansiyel fırsatlar ve tehditler ortaya konulmaktadır. PESTLE Analizi, Durum Analizi raporunda yer almaktadır.

2.9. GZFT Analizi

Müdürlüğümüzün performansını etkileyecek stratejik konuları belirlemek ve yönetebilmek amacıyla gerçekleştirilen durum analizi çalışmaları kapsamında SPE tarafından GZFT Analizi yapılmıştır.

Durum analizi kapsamında kullanılacak temel yöntem olan GZFT (Güçlü Yönler, Zayıf Yönler, Fırsatlar ve Tehditler) analizidir. Genel anlamda kurum/kuruluşun bir bütün olarak mevcut durumunun ve tecrübesinin incelenmesi, üstün ve zayıf yönlerinin tanımlanması ve bunların çevre şartlarıyla uyumlu hale getirilmesi sürecine GZFT analizi adı verilir. GZFT analizi, kurum/kuruluş başarısı üzerinde kilit role sahip faktörlerin tespit edilerek, stratejik kararlara esas teşkil edecek şekilde yorumlanması sürecidir. Bu süreçte kurum/kuruluş ve çevresiyle ilgili kilit faktörler belirlenerek niteliğini artırmak için izlenebilecek stratejik alternatifler ortaya konulmaktadır. İdarenin ve idareyi etkileyen durumların analitik bir mantıkla değerlendirilmesi ve idarenin güçlü ve zayıf yönleri ile idareye karşı oluşabilecek idarenin dış çevresinden kaynaklanan fırsatlar ve tehditlerin belirlendiği bir durum analizi yöntemidir.

Müdürlüğümüzce yapılan GZFT analizinde Müdürlüğümüzün güçlü ve zayıf yönleri ile Müdürlüğümüz için fırsat ve tehdit olarak değerlendirilebilecek unsurlar tespit edilmiştir.

Tablo: 36 GZFT Analiz Tablosu

GÜÇLÜ YÖNLER
<ol style="list-style-type: none">1. Teknolojik gelişmeleri küresel boyutta takip edebilen personelin var oluşu2. Ekolojik dengeyi korumaya yönelik proje ve eğitimlerin olması3. Yenilikçi eğitim anlayışının benimsenmiş olması4. Öğretmenlerin öğrenme ve kendilerini geliştirme eğilimlerinin olması5. Kurumun, güçlü bir yönetim kadrosuna sahip olması6. Derslik başına düşen öğrenci sayısının genel ortalamasının altında olması7. DYS sisteminin kullanılıyor olması8. Kurumun çalışanlarına kendini geliştirme imkânı tanınması9. Paydaşlar arasında etkili iletişim olması10. Kurumsal ağ sisteminin olması (e-okul, MEBBİS vb.)11. Etkili denetleme sisteminin varlığı12. Kalite geliştirme ve iyileştirme çalışmalarının kurumumuzda etkili bir biçimde sürdürülüyor olması13. Toplumsal sorunlara duyarlı personelin olması

14. Müdürlüğümüzün çok geniş paydaş kitlesine sahip olması

15. Öğrenci devam oranlarının yüksek olması

ZAYIF YÖNLER

1. Okullarımızda öğrencilere yönelik rehberlik ve yönlendirmelerin iyi yapılamaması
2. Okul ve kurumlarımızda; yeterli düzeyde yardımcı personelin (hizmetli –memur- teknisyen vb.) olmaması
3. İlköğretimde çocukların düşünsel, duygusal ve fiziksel becerilerini geliştirecek ortamların yetersizliği
4. Personelde motivasyon ve bireysel yetkinliklerini geliştirici faaliyetlerin yeterince olmaması
5. Okul binasının tarihi eser vasfından dolayı gerekli tadilatın yapılamaması.
6. Sınıfların fiziki olarak küçük olması.
7. Okulda konferans salonu olmaması
8. Kullanılan WC lerin yeterli olmaması.

FIRSATLAR

1. Tekli eğitimin yapılması.
2. Ekonomik olarak yüksek olan ailelerin bulunduğu bölge olması.
3. Bilgiye erişilebilirlik ve kullanılabilirliğinin artması
4. Şehrin merkezinde olması, ulaşımın kolay olması.
5. Tarihi okul olmasından dolayı ünlü şahsiyetlerin okulumuzdan mezun olması.
6. Sınıflarda akıllı tahtaların bulunması.
7. Okul bahçesinin geniş olması.
8. Uygulama bahçesinin bulunması.
9. Öğrenci sayısının az olması.

TEHDİTLER

1. İlimizde bölgesel sosyo-ekonomik farklılıklar
2. Aile bütünlüğünün bozulmaların artması
3. Görsel medyada yayınlanan eğitim dizilerinin öğrenciler üzerinde yarattığı psikoloji
4. Bireylerde oluşan teknoloji bağımlılığı
5. Toplumda kitap okuma, spor yapma, sanatsal ve kültürel faaliyetlerde bulunma alışkanlığının yetersiz olması
6. Yerel maddi destek bulmakta yaşanan güçlükler
7. Velilerin eğitim faaliyetlerine katılım oranlarının düşük olması

2.10. Tespitler ve İhtiyaçların Belirlenmesi

Mimar Sinan Ortaokulu Müdürlüğü olarak mevcut durum analizimizin yapılması ile ortaya çıkan temel sorunlarımız ve gelişim alanlarımızın hangileri olduğu analizler sonucunda ortaya çıkarılmıştır. Müdürlük olarak 2024 yılında okulumuz eğitimini her bireyin eğitime ulaşabildiği, kapasite olarak her bireyin eğitim tesislerinden faydalanabildiği, kalite olarak Avrupa standartlarına ulaşabilmiş olmayı amaçlamaktayız. Durum analizinde yer alan her bir bölümde yapılan analizler sonucunda belirlenmiş olan tespitler ve ihtiyaçlardan yola çıkılarak müdürlüğümüz stratejik planının mimarisi oluşturulmuştur.

Bölüm-3

Geleceğe Bakış

3.1. MİSYON, VİZYON VE TEMEL DEĞERLER

Misyonumuz

Okul olarak ülke kalkınmasında kaliteli bir eğitim için etkili yönetim tekniklerini kullanan, mevcut kaynakların eşitlik ve adalet anlayışı içinde dağıtımını ve kullanımı sağlayan, gerekli personel ve teknolojik donanımı temin eden, öğrencilerine Cumhuriyet ve Demokrasi bilincini aşılayan, milli ve manevi değerlerine sahip çıkan, yenilikçi, analitik düşünceyi teşvik eden, sanatsal, bilimsel ve teknolojik gelişmelere duyarlı, üretken, sorumluluk sahibi ve temsil edebilme yeteneğini kazanmış mutlu bireyler yetiştiren bir kurum olmaktadır.

Vizyonumuz

Milli kültür öğelerini içselleştirmiş, eğitim - öğretim, kurum kültürü ve kalitesi ile yenilikçi ve girişimci bir kurum olmak

Temel Değerlerimiz

*Adalet

*Güven

*Güler Yüzlülük

*Meslek Etiği-Ahlak

*Samimiyet

*Yenilikçilik

*Şeffaflık

*Katılımcılık

3.2. Amaç ve Hedeflere İlişkin Mimari

AMAÇ 1: Öğrencilerin eğitim öğretime etkin katılımlarıyla donanımlı olarak bir üst öğrenime geçişi sağlanacaktır.

HEDEF 1.1.: Öğrenme kayıpları önleyici çalışmalar yapılarak azaltılacaktır.

HEDEF 1.2: Öğrencilerin akademik başarılarıyla birlikte tasarım ve girişimcilik yönlerini artırmaya yönelik bütüncül çalışmalar yürütülecektir.

AMAÇ 2: Eğitim ortamlarının fiziki imkânları geliştirilecektir ve eğitimin temel ilkeleri doğrultusunda okulun niteliğini arttırmak amacıyla kurumsal kapasite geliştirilecektir.

HEDEF 2.1: Temel eğitimde okulların niteliğini arttıracak uygulama ve çalışmalara yer verilecektir.

HEDEF 2.2: Kurum personelinin mesleki gelişimlerinin artırılması sağlanacaktır.

AMAÇ 3: Ortaokul kademesinde öğrencilerin kaliteli eğitime erişimleri fırsat eşitliği temelinde artırılarak bilişsel, duyuşsal ve fiziksel olarak çok yönlü gelişimleri sağlanacak ve temel hayat becerilerini edinmiş öğrenciler yetiştirilecektir.

HEDEF 3.1: Öğrencilerin bilimsel, kültürel, sanatsal, sportif ve toplum hizmeti alanlarında ders dışı etkinliklere katılım oranı artırılacaktır.

HEDEF 3.2: Eğitim ve öğretimin sağlıklı ve güvenli bir ortamda gerçekleştirilmesi için okul sağlığı ve güvenliği geliştirilecektir.

3.3. Amaç, Hedef, Gösterge ve Stratejiler

Bu bölümde Okulumuz 2024-2028 Stratejik Planı'nın amaç, hedef, hedef kartı ve stratejilerine yer verilmiştir. Okulumuzun 2024-2028 Stratejik Planı'nda amaçlar, hedefler, göstergeler ve stratejiler belirlenmiştir.

Bu kapsamda;

Eğitim ve Öğretimde Kalite alt program hedefi doğrultusunda 2 amaç, 4 hedef, 20 performans göstergesi ve 19 strateji, Kurumsal Kapasite alt program hedefi doğrultusunda 1 amaç, 2 hedef, 6 performans göstergesi ve 7 strateji olmak üzere okulumuzun 2024-2028 Stratejik Planı'nda toplam 3 Amaç, 6 Hedef ve bu hedeflere ilişkin 26 performans göstergesi; 26 strateji bulunmaktadır.

Söz konusu tematik amaçlar, hedefler, performans göstergeleri ve stratejiler her temanın kendi kartında aşağıdaki tablolarda ayrıntılı şekilde yer almaktadır.

AMAÇ 1: Öğrencilerin eğitim öğretime etkin katılımlarıyla donanımlı olarak bir üst öğrenime geçişi sağlanacaktır.
HEDEF 1.1.: Öğrenme kayıpları önleyici çalışmalar yapılarak azaltılacaktır.

Tablo: 37 Amaç ve Hedef Maliyetleri Tablosu

Amaç 1	<i>Öğrencilerin eğitim öğretime etkin katılımlarıyla donanımlı olarak bir üst öğrenime geçişi sağlanacaktır.</i>							
Hedef 1.1	Öğrenme kayıpları önleyici çalışmalar yapılarak azaltılacaktır.							
Amacın İlgili Olduğu Program/Alt Program Adı	Ortaokul							
Amacın İlgili Olduğu Alt Program Hedefi	Eğitim ve Öğretimde Kalite							
Performans Göstergeleri	Hedefe Etkisi (%)	Başlangıç Değeri	2024	2025	2026	2027	2028	
PG 1.1.1. Bir eğitim ve öğretim yılında destekleme ve yetiştirme kurslarına kayıt yaptıran öğrenci oranı (%)	%40	%65	%68	%72	%77	%82	%100	
PG 1.1.2. Destekleme ve yetiştirme kurslarına devam eden öğrencilerin katılım sağladığı derslerin not ortalaması	%25	%65	%53	%58	%70	%85	%100	
PG.1.1.3. 20 gün ve üzeri özürsüz devamsızlık yapan öğrenci oranı (%)	%10	%6	%5	%4	%3	%1	%0	
PG.1.1.4. 20 gün ve üzeri özürlü devamsızlık yapan öğrenci oranı (%)	%10	%1	%0.8	%0.6	%0.4	%0.3	%0	
PG 1.1.5. Öğrenci başına okunan kitap sayısı	%15	3	3	4	6	8	10	
Sorumlu Birim	Rehberlik Servisi, Okul idaresi, Öğretmenler							
İş Birliği Yapılacak Birimler	Veliler ve Sınıf öğretmenleri							
Stratejiler	S 1.1.1	Öğrencilerin genel derslerdeki kazanım eksiklikleri tespit edilerek destekleme ve yetiştirme kurslarıyla akademik yeterliklerinin artırılması sağlanacaktır.						
	S 1.1.2	DYK'lara yönelik ders içeriklerine katkı sağlayacak etkinlik, okuma vb aktivitelerin zenginleştirilmesi sağlanacaktır.						
	S 1.1.3	DYK içerikleri öğrencinin hazır bulunuşluk seviyesi dikkate alınarak hazırlanacaktır.						

	S 1.1.4	Öğrencilerin devamsızlık nedenleri tespit edilerek devamsızlığa neden olan etmenler giderilecektir.
	S 1.1.5	Okul kütüphanesi zenginleştirilecek, öğrencilerin kitap okumasını teşvik edecek etkinlikler düzenlenecektir.
Riskler		Kurullar arasında iletişim kurmada problemler, Veli ile iş birliği sağlamama durumu
Maliyet Tahmini		31.125,00TL
Tespitler		Destekleme ve Yetiştirme Kurslarına gereken hassasiyeti göstermek
İhtiyaçlar		Velilerle sıkı bir ilişki kurmak gereklidir.

AMAÇ 1: Öğrencilerin eğitim öğretime etkin katılımlarıyla donanımlı olarak bir üst öğrenime geçişi sağlanacaktır.

HEDEF 1.2: Öğrencilerin akademik başarılarıyla birlikte tasarım ve girişimcilik yönlerini artırmaya yönelik bütüncül çalışmalar yürütülecektir.

Tablo 37 Amaç ve Hedef Maliyetleri Tablosu

Amaç 1		Öğrencilerin eğitim öğretime etkin katılımlarıyla donanımlı olarak bir üst öğrenime geçişi sağlanacaktır.						
Hedef 1.2		Öğrencilerin akademik başarılarıyla birlikte tasarım ve girişimcilik yönlerini artırmaya yönelik bütüncül çalışmalar yürütülecektir.						
Amacın İlgili Olduğu Program/Alt Program Adı		Ortaokul						
Amacın İlgili Olduğu Alt Program Hedefi		Eğitim ve Öğretimde Kalite						
Performans Göstergeleri		Hedefe Etkisi (%)	Başlangıç Değeri	2024	2025	2026	2027	2028
PG 1.2.1. Matematik dersi yıl sonu puanı ortalaması		%20	55	60	65	75	85	100
PG 1.2.2. Türkçe dersi yıl sonu puanı ortalaması		%20	60	70	80	90	95	100
PG 1.2.3. Yabancı dil dersi yıl sonu puanı ortalaması		%20	50	65	75	85	90	100
PG 1.2.4. Okulun katılım sağladığı ulusal ve uluslararası proje sayısı		%20	1	1	2	3	4	5
PG 1.2.5. Bir eğitim ve öğretim yılında yerel, ulusal ve uluslararası proje, yarışma vb. etkinliklere katılan öğrenci oranı (%)		%20	100	145	155	165	185	250
Sorumlu Birim		Rehberlik Servisi, Okul idaresi, Öğretmenler						
İş Birliği Yapılacak Birimler		Veliler,STK,Yerel Yönetimler						
Stratejiler	S 1.2.1	Öğrencilerin kazanım eksiklikleri tespit edilerek destekleme ve yetiştirme kurslarıyla akademik yeterliklerinin artırılması sağlanacaktır.						
	S 1.2.2	Öğrencilerin kompozisyon, resim, şiir vb. yarışmalara katılımları teşvik edilecek, okul içerisinde yapılan yarışmalarda ödüllendirilmeleri sağlanacaktır.						

	S 1.2.3	Öğrencilerin ortaokul 5.sınıflarda yabancı dil ağırlıklı eğitim almaları sağlanacaktır.
	S 1.2.4	Öğrencilerin yerel, ulusal ve uluslararası proje ve yarışmalara katılmaları teşvik edilecektir.
Riskler		Ders kazanımlarının hedefe uygun olarak düzenlenmesi gerekmektedir.
Maliyet Tahmini		20.750,00TL
Tespitler		Yapılan anketlerde kitap okumanın ve sportif faaliyetlere katılmanın hedefe olumlu katkısı olduğu gözlenmiştir.
İhtiyaçlar		<ul style="list-style-type: none">• Öğrencilerin düzeyine uygun kitap tedarik etme, Spor malzemeleri tedarik etme.

AMAÇ 2: Eğitim ortamlarının fiziki imkânları geliştirilecektir ve eğitimin temel ilkeleri doğrultusunda okulun niteliğini arttırmak amacıyla kurumsal kapasite geliştirilecektir.
HEDEF 2.1: Temel eğitimde okulların niteliğini arttıracak uygulama ve çalışmalara yer verilecektir.

Tablo 37 Amaç ve Hedef Maliyetleri Tablosu

Amaç 2		Eğitim ortamlarının fiziki imkânları geliştirilecektir ve eğitimin temel ilkeleri doğrultusunda okulun niteliğini arttırmak amacıyla kurumsal kapasite geliştirilecektir.						
Hedef 2.1		Temel eğitimde okulların niteliğini arttıracak uygulama ve çalışmalara yer verilecektir.						
Amacın İlgili Olduğu Program/Alt Program Adı		Ortaokul						
Amacın İlgili Olduğu Alt Program Hedefi		Kurumsal Kapasite						
Performans Göstergeleri		Hedefe Etkisi (%)	Başlangıç Değeri	2024	2025	2026	2027	2028
PG.2.1.1. İyileştirilen fiziki mekân (derslikler, spor salonu, kütüphaneler, atölyeler vb.) sayısı.		%100	1	2	3	4	5	6
Sorumlu Birim		Rehberlik Servisi, Okul İdaresi, Öğretmenler						
İş Birliği Yapılacak Birimler		Kamu idareleri, Belediyeler,STK						
Stratejiler	S 2.1.1	Fiziki mekânların iyileştirilmesi için kamu idareleri, belediyeler ve işverenlerle iş birlikleri yapılacaktır.						
	S.2.1.2	Atölye ve laboratuvarların iyileştirilmesi için sektör ile iş birlikleri yapılacaktır.						
Riskler		İş birliği için iletişim kurulmasında sıkıntılar olabilir.						
Maliyet Tahmini		51.875,00TL						
Tespitler		Kurum kapasitesinin arttırılmasında çok önemli bir rol oynamaktadır.						
İhtiyaçlar		Belediyeler ve Kamu idareleriyle iletişim kurulması gerekmektedir.						

AMAÇ 2: Eğitim ortamlarının fiziki imkânları geliştirilecektir ve eğitimin temel ilkeleri doğrultusunda okulun niteliğini arttırmak amacıyla kurumsal kapasite geliştirilecektir.
HEDEF 2.2: Kurum personelinin mesleki gelişimlerinin artırılması sağlanacaktır

Tablo 37 Amaç ve Hedef Maliyetleri Tablosu

Amaç 2		Eğitim ortamlarının fiziki imkânları geliştirilecektir ve eğitimin temel ilkeleri doğrultusunda okulun niteliğini arttırmak amacıyla kurumsal kapasite geliştirilecektir.						
Hedef 2.2		Kurum personelinin mesleki gelişimlerinin artırılması sağlanacaktır						
Amacın İlgili Program/Alt Program Adı	İlgili Olduğu	Ortaokul						
Amacın İlgili Olduğu Alt Program Hedefi		Kurumsal Kapasite						
Performans Göstergeleri		Hedefe (%)	EtkisiBaşlangıç Değeri	2024	2025	2026	2027	2028
PG 2.2.1 Hizmet içi eğitim alan yönetici ve öğretmen sayısı		%35	%75	% 85	% 90	%100	%100	%100
PG 2.2.2 Uzaktan hizmet içi eğitime katılan öğretmen sayısı		%20	%30	%60	%70	%85	%95	%100
PG 2.2.3 Ulusal ve uluslararası projelere katılım sağlayan öğretmen sayısı		%5	1	1	2	2	3	4
PG 2.2.4 Öğretmenlere ve yöneticilere yönelik düzenlenen eğitim sayısı		%20	%30	%60	%70	%85	%95	%100
PG 2.2.5. Yüksek lisans eğitimini sürdüren/ tamamlayan öğretmen ve yönetici sayısı		%20	%30	%60	%70	%85	%95	%100
Sorumlu Birim		Rehberlik Servisi, Okul İdaresi, Öğretmenler						
İş Birliği Yapılacak Birimler		Okul Aile Birliği, Belediyeler, Veliler, Kamu idareleri, Üniversiteler						
Stratejiler	S 2.2.1	Okul yöneticilerinin ve öğretmenlerin mesleki gelişim ihtiyaçları tespit edilerek bu ihtiyaçları gidermeye yönelik bir mesleki gelişim planı hazırlanacaktır.						
	S 2.2.2	Bakanlık, diğer kurum ve kuruluşlarla yapılan iş birlikleri kapsamında yardımcı personelin görev alanı ile ilgili iş başı eğitim almaları sağlanacaktır.						

	S 2.2.3	Okul öğretmenlerinin alanlarında mesleki gelişimlerini ve öğretmenlik yeterliklerini geliştirmek için mahalli ve merkezi düzeyde eğitim almaları sağlanacaktır.
	S 2.2.4	Okul yöneticilerinin ve öğretmenlerin dijital platformlar aracılığıyla verilen eğitimlere katılmaları teşvik edilecektir.
	S 2.2.5	Okul personelinin motivasyon, iş doyumunu ve kurumsal bağlılık düzeylerini artıracak çalışmalar yapılacaktır.kullanılacaktır
Riskler		Planlamanın çok iyi yapılması gerekiyor. Faaliyetlere katılımın arttırılmasında MEB MEM ve okul idaresiyle iletişimde olmak gerekiyor.
Maliyet Tahmini		31.125,00TL
Tespitler		<ul style="list-style-type: none">• Etkin katılım gereklidir.
İhtiyaçlar		Öğretmenler iletişime açık olmalı

AMAÇ 3: Ortaokul kademesinde öğrencilerin kaliteli eğitime erişimleri fırsat eşitliği temelinde artırılarak bilişsel, duyuşsal ve fiziksel olarak çok yönlü gelişimleri sağlanacak ve temel hayat becerilerini edinmiş öğrenciler yetiştirilecektir.

HEDEF 3.1: Öğrencilerin bilimsel, kültürel, sanatsal, sportif ve toplum hizmeti alanlarında ders dışı etkinliklere katılım oranı artırılabacaktır.

Tablo 37 Amaç ve Hedef Maliyetleri Tablosu

Amaç 3		Temel eğitimde öğrencilerin kaliteli eğitime erişimleri fırsat eşitliği temelinde artırılarak bilişsel, duyuşsal ve fiziksel olarak çok yönlü gelişimleri sağlanacak ve temel hayat becerilerini edinmiş öğrenciler yetiştirilecektir.						
Hedef 3.1		Öğrencilerin bilimsel, kültürel, sanatsal, sportif ve toplum hizmeti alanlarında ders dışı etkinliklere katılım oranı artırılabacaktır.						
Amacın İlgili Program/Alt Program Adı	Olduğu	Ortaokul						
Amacın İlgili Olduğu Alt Program Hedefi	Eğitim ve Öğretimde Kalite							
Performans Göstergeleri	Hedefe Etkisi (%)	Başlangıç Değeri	2024	2025	2026	2027	2028	
PG.3.1.1 Okulda bir eğitim ve öğretim döneminde bilimsel, kültürel, sanatsal ve sportif alanlarda en az bir faaliyete katılan öğrenci oranı (%)	%20	%50	%50	%70	%80	%90	%100	
PG.3.1.2 Bir eğitim ve öğretim yılında en az iki sosyal sorumluluk ve toplum hizmeti çalışmalarına katılan öğrenci oranı (%)	%20	%45	%45	%70	%80	%90	%100	
PG.3.1.3 Bir eğitim ve öğretim yılında yerel, ulusal ve uluslararası proje, yarışma vb. etkinliklere katılan öğrenci oranı (%)	%20	%30	%30	%50	%70	%85	%100	
PG.3.1.4 Okulda bir eğitim ve öğretim yılında geleneksel çocuk oyunları alt başlığında en az bir faaliyete katılan öğrenci oranı (%)	%20	%50	%60	%70	%80	%90	%100	
PG.3.1.5 Okulda bir eğitim ve öğretim yılında geleneksel çocuk oyunlarına yönelik olarak düzenlenen alan/mekan Oranı (%)	%20	%50	%65	%75	%80	%90	%100	
Sorumlu Birim	Rehberlik Servisi, Gezi kulübü, Okul İdaresi, Sınıf Öğretmenleri							
İş Birliği Yapılacak Birimler	Okul Aile Birliği, Belediyeler, Veliler, Kamu idareleri							

Stratejiler	S 3.1.1	Her bir öğrencinin bir kulüp faaliyetinde aktif olarak yer alması sağlanarak kulüp faaliyetlerinin etkinliği artırılacaktır.
	S 3.1.2	Öğrencilerin seviyelerine uygun olarak toplumsal sorunların çözümüne katkı sağlamak ve farkındalık oluşturmak amacıyla afet ve acil durum, çevre, eğitim, spor, kültür ve turizm, sağlık ve sosyal hizmetler alanlarında toplum hizmeti faaliyetlerine katılımları artırılacaktır.
	S 3.1.3	Okul bünyesinde yarışmalar/etkinlikler düzenlenecektir ve Okul bahçeleri geleneksel çocuk oyunlarına yönelik düzenlenecektir.
	S 3.1.4	Diğer kurum ve kuruluşlarla iş birliği içerisinde yürütülen bilimsel, sosyal, kültürel, sanatsal ve sportif alanlardaki faaliyetler artırılacaktır; Öğrencilerin yerel, ulusal ve uluslararası proje ve yarışmalara katılmaları teşvik edilecektir.
	S 3.1.5	Okul bahçeleri çocukların geleneksel oyunlarla vakit geçirmelerini sağlayacak ve gelişimlerini destekleyecek şekilde etkin olarak kullanılacaktır.
Riskler	Planlamanın çok iyi yapılması gerekiyor. Faaliyetlere katılımın artırılmasında veli iletişim kopukluğu.	
Maliyet Tahmini	332.000,00TL	
Tespitler	<ul style="list-style-type: none"> Etkin katılım gereklidir. Sınıf öğretmenleri planlamaya çok dikkat etmelidir. 	
İhtiyaçlar	Veli, Okul ve Öğrenci iş birliğini arttırmaya çalışılmalıdır.	

AMAÇ 3: Ortaokul kademesinde öğrencilerin kaliteli eğitime erişimleri fırsat eşitliği temelinde artırılarak bilişsel, duyuşsal ve fiziksel olarak çok yönlü gelişimleri sağlanacak ve temel hayat becerilerini edinmiş öğrenciler yetiştirilecektir.

HEDEF 3.2: Eğitim ve öğretimin sağlıklı ve güvenli bir ortamda gerçekleştirilmesi için okul sağlığı ve güvenliği geliştirilecektir.

Tablo 37 Amaç ve Hedef Maliyetleri Tablosu

Amaç 3	Ortaokul kademesinde öğrencilerin kaliteli eğitime erişimleri fırsat eşitliği temelinde artırılarak bilişsel, duyuşsal ve fiziksel olarak çok yönlü gelişimleri sağlanacak ve temel hayat becerilerini edinmiş öğrenciler yetiştirilecektir.							
Hedef 3.2	Eğitim ve öğretimin sağlıklı ve güvenli bir ortamda gerçekleştirilmesi için okul sağlığı ve güvenliği geliştirilecektir.							
Amacın İlgili Olduğu Program/Alt Program Adı	Ortaokul							
Amacın İlgili Olduğu Alt Program Hedefi	Eğitim ve Öğretimde Kalite							
Performans Göstergeleri	Hedefe Etkisi (%)	Başlangıç Değeri	2024	2025	2026	2027	2028	
PG 3.2.1 Okulda yaşanan kaza sayısı	%15	1	1	0	0	0	0	
PG 3.2.2 Bağımlılıkla mücadele ile ilgili konularda eğitim alan öğrenci ve öğretmen sayısı oranı (%)	%15	%60	%60	%70	%80	%90	%100	
PG 3.2.3 Akran zorbalığı ve siber zorbalıkla ilgili konularda eğitim alan öğretmen, öğrenci ve veli sayısı oranı (%)	%15	%40	%40	%60	%75	%90	%100	
PG 3.2.4 Sağlıklı beslenme ve obezite ile ilgili konularda verilen eğitim alan öğrenci, öğretmen ve veli sayısı oranı (%)	%5	%60	%60	%70	%80	%90	%100	
PG 3.2.5 Afet ve acil durum tatbikat sayısı	%50	3	3	4	5	6	10	

Sorumlu Birim	Rehberlik Servisi, Sivil Savunma Kulübü, Okul İdaresi, Sınıf Öğretmenleri	
İş Birliği Yapılacak Birimler	Okul Aile Birliği, Belediyeler, Veliler, Kamu idareleri	
Stratejiler	S 3.2.1	Eğitim ortamları iş sağlığı ve güvenliği yönergesine uygun hâle getirilecektir.
	S 3.2.2	Öğrenci, öğretmen ve velilerde farkındalık oluşturmak için bağımlılıkla mücadele, akran zorbalığı, siber zorbalık, sağlıklı beslenme ve obezite, hijyen, bulaşıcı hastalıklar ve gıda güvenliği gibi konularda alan uzmanları ile iş birliğinde eğitimler düzenlenecektir.
	S 3.2.3	Doğa, insan ve teknoloji kaynaklı (deprem, sel, heyelan, yangın, çığ ve salgın hastalıklar vd.) afetlere karşı gerekli tedbirlerin alınması için çalışmalar yapılacaktır.
	S 3.2.4	Doğa, insan ve teknoloji kaynaklı (deprem, sel, heyelan, yangın, çığ ve salgın hastalıklar vd.) konularında alan uzmanları ile iş birliğinde öğretmen ve öğrencilere farkındalık eğitimleri verilecektir.
	S 3.2.5	Okulun afet ve acil durum eylem planının güncel tutulması sağlanacaktır ve Afet ve acil durum tatbikatları düzenlenecektir.
Riskler	Planlamanın çok iyi yapılması gerekiyor. Faaliyetlere katılımın arttırılmasında veli iletişim kopukluğu.	
Maliyet Tahmini	207.500,00TL	
Tespitler	<ul style="list-style-type: none"> Etkin katılım gereklidir. Sınıf öğretmenleri planlamaya çok dikkat etmelidir. 	
İhtiyaçlar	Veli Okul Öğrenci iş birliğini arttırmaya çalışılmalıdır.	

Bölüm-4





Maliyetlendirme

4.1. Maliyetlendirme

Okulumuzun 2024-2028 Stratejik Plan çalışmaları kapsamında Maliyetlendirme çalışmaları yapılmıştır. Ortaokulumuzda 3 Amaç ve bu amaçlara ilişkin 6 hedefimiz için toplam '695.125,00 tl' olarak hesaplanmıştır.

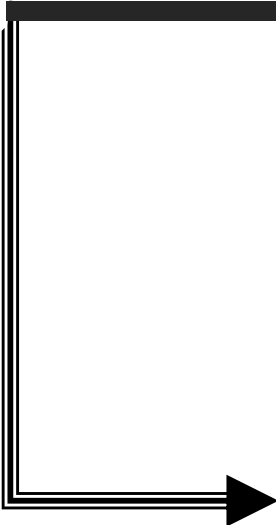
- ❖ Stratejilere ilişkin tahmini maliyetler belirlenmiştir,
- ❖ Strateji maliyetlerinden hareketle hedef maliyetleri belirlenmiştir,
- ❖ Hedef maliyetlerinden yola çıkılarak amaç maliyetleri belirlenmiş ve amaç maliyetlerinden de Stratejik Plan maliyeti belirlenmiştir.

Tablo 34: Tahmini Maliyet Tablosu

Tablo 38 Tahmini Maliyet Tablosu

Amaç	Hedef	2024	2025	2026	2027	2028	Toplam Maliyet
Amaç 1	Hedef 1.1	3.000,00	4.500,00	6.300,00	7.875,00	9.450,00	31.125,00
	Hedef 1.2	2.000,00	3.000,00	4.200,00	5.250,00	6.300,00	20.750,00
Amaç 2	Hedef 2.1	5.000,00	7.500,00	10.500,00	13.125,00	15.750,00	51.875,00
	Hedef 2.2	3.000,00	4.500,00	6.300,00	7.875,00	9.450,00	31.125,00
Amaç 3	Hedef 3.1	32.000,00	48.000,00	67.200,00	84.000,00	100.800,00	332.000,00
	Hedef 3.2	20.000,00	30.000,00	42.000,00	52.500,00	63.000,00	207.500,00
Amaçlar Toplamı		65.000,00	97.500,00	136.500,00	170.625,00	204.750,00	674.375,00
Genel Yönetim Giderleri		2.000,00	3.000,00	4.200,00	5.250,00	6.300,00	20.750,00
Toplam		67.000,00	100.500,00	140.700,00	175.875,00	211.050,00	695.125,00

Bölüm-5



İzleme ve Değerlendirme

5.1. MEB 2024-2028 STRATEJİK PLANI

İZLEME VE DEĞERLENDİRME MODELİ

Stratejik planlarda yer alan amaç ve hedeflere ulaşma durumlarının tespiti ve bu yolla stratejik planlardaki amaç ve hedeflerin gerçekleştirilebilmesi için gerekli tedbirlerin alınması izleme ve değerlendirme ile mümkün olmaktadır. İzleme, stratejik plan uygulamasının sistematik olarak takip edilmesi ve raporlanmasıdır. Değerlendirme ise, uygulama sonuçlarının amaç ve hedeflere kıyasla ölçülmesi ve söz konusu amaç ve hedeflerin tutarlılık ve uygunluğunun analizidir.

MEB 2024-2028 Stratejik Planı'nın izlenmesi ve değerlendirilmesi uygulamaları, MEB 2024-2028 Stratejik Planı İzleme ve Değerlendirme Modelinin geliştirilmiş sürümü olan MEB 2024-2028 Stratejik Planı İzleme ve Değerlendirme Modeli çerçevesinde yürütülecektir. İzleme ve değerlendirme sürecine yön verecek temel ilkeleri "Katılımcılık, Saydamlık, Hesap verebilirlik, Bilimsellik, Tutarlılık ve Nesnellik" olarak ifade edilebilir.

İdarelerin kurumsal yapılarının kendine has farklılıkları izleme ve değerlendirme süreçlerinin de farklılaşmasını beraberinde getirmektedir. Eğitim idarelerinin ana unsurunun, girdi ve çıktılarının insan oluşu, ürünlerinin değerinin kısa vadede belirlenememesine ve insan unsurundan kaynaklı değişkenliğin ve belirsizliğin fazla

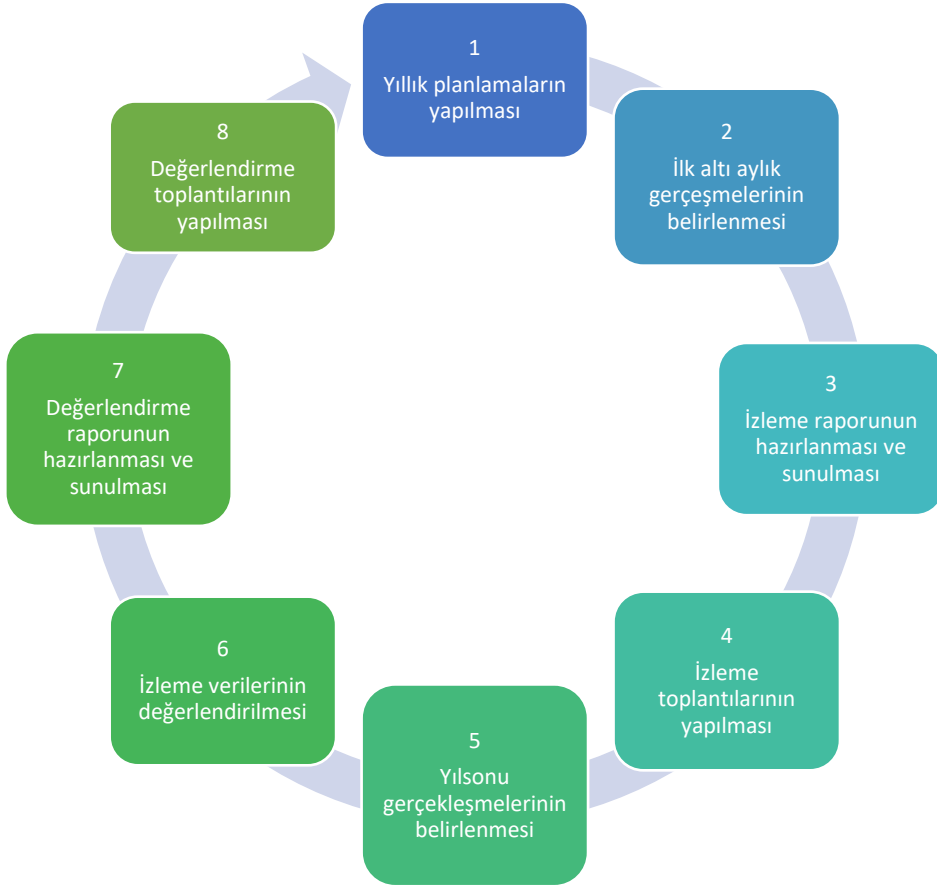
olmasına yol açmaktadır. Bu durumda sadece nicel yöntemlerle yürütülecek izleme ve değerlendirmelerin eğitsel olgu ve durumları açıklamada yetersiz kalabilmesi söz konusudur. Nicel yöntemlerin yanında veya onlara alternatif olarak nitel yöntemlerin de uygulanmasının daha zengin ve geniş bir bakış açısı sunabileceği belirtilebilir.

Belirtilen temel ilkeler ve veri analiz yöntemleri doğrultusunda birlikte Millî Eğitim Bakanlığı 2024-2028 Stratejik Planı İzleme ve Değerlendirme Modelinin çerçevesini;

1. Performans göstergeleri ve stratejiler bazında gerçekleşme durumlarının belirlenmesi,
2. Performans göstergelerinin gerçekleşme durumlarının hedeflerle kıyaslanması,
3. Stratejiler kapsamında yürütülen faaliyetlerin Bakanlık faaliyet alanlarına dağılımının belirlenmesi,
4. Sonuçların raporlanması ve paydaşlarla paylaşımı,
5. Hedeflerden sapmaların nedenlerinin araştırılması,
6. Alternatiflerin ve çözüm önerilerinin geliştirilmesi süreçleri oluşturmaktadır.

5.2. İZLEME VE DEĞERLENDİRME SÜRECİNİN İŞLEYİŞİ

İzleme ve değerlendirme sürecinin işleyişi ana hatları ile aşağıdaki şekilde özetlenmiştir.



Şekil:5 İzleme ve Değerlendirme Sürecinin İşleyişi

Bu kapsamda Mimar Sinan Ortaokulu 2024-2028 dönemine ilişkin kalkınma planları ve programlarda yer alan politika ve hedefler doğrultusunda kaynaklarının etkili, ekonomik ve verimli bir şekilde elde edilmesi ve kullanılmasını, hesap verebilirliği ve saydamlığı sağlamak üzere Mimar Sinan Ortaokulu 2024-2028 Stratejik Planı'nı hazırlamıştır. Hazırlanan planın gerçekleştirme durumlarının tespiti ve gerekli önlemlerin zamanında ve etkin biçimde alınabilmesi için Mimar Sinan İlkokulu 2024-2028 Stratejik Planı İzleme ve Değerlendirme Modeli geliştirilmiştir.

İzleme, okulumuzda stratejik planın uygulamasının takibi ve raporlanması hedeflerimizde ulaşacağımız noktaları belirler. Değerlendirme ise Stratejik planın izlenmesinde 6 aylık dönemlerde izleme yapılacak denetim birimleri, il ve ilçe millî eğitim müdürlüğü ve Bakanlık denetim ve kontrollerine hazır halde tutulacaktır.

Yıllık planın uygulanmasında yürütme ekipleri ve eylem sorumlularıyla aylık ilerleme toplantıları yapılacaktır. Toplantıda bir önceki ayda yapılanlar ve bir sonraki ayda yapılacaklar görüşülüp karara bağlanacaktır.

5.3. Performans Göstergeleri

Performans göstergelerinin izlenmesinde standartlaşmanın sağlanması ve güvenilirliğin temin edilmesi önemli bir konudur. Bu sebeple performans göstergelerinin kimlik kartı olarak nitelendirilebilecek "Performans Göstergesi Kartı" geliştirilmesi uygulaması yürütülmüştür. Müdürlüğümüze özgü geliştirilen performans göstergesi kartı ile her bir performans göstergesinin veri kaynağı, analitik çerçevesi, kapsamı, veri temin dönemi, ilişkili olduğu stratejiler, sorumlu birim gibi birçok bilgi kayıt altına alınmıştır. Bu yolla performans göstergelerine ilişkin izleme verilerinin güvenilirliğinin ve karşılaştırılabilirliğinin güvence altına alınması sağlanmıştır. Gösterge kartlarının birleştirilmesi ile de hedef kartları oluşturulmuştur. Gösterge kartlarında belirtilen kavramsal çerçeve, tanım, hesaplama yöntemi gibi göstergeye ilişkin temel bilgiler Gösterge Bilgi Tablosunda toplanmıştır.

TABLÖLAR

TABLO 1: STRATEJİ GELİŐTİRME KURULU	6
TABLO 2: STRATEJİK PLANLAMA EKİBİ	6
TABLO 3: MEVZUAT ANALİZİ TABLOSU	10
TABLO 4: ÜST POLİTİKA BELGELERİ TABLOSU	12
TABLO 5: FAALİYET ALANLARI İLE ÜRÜN VE HİZMETLER TABLOSU	13
TABLO 6: PAYDAŐ LİSTESİ.....	19
TABLO 7: PAYDAŐ TANIMI.....	20
TABLO 8: ETKİ ÖNEM MATRİSİ	20
TABLO 9: ÖĐRENCİ ANKET SONUÇLARI.....	22
TABLO 10: ÖĐRETMEN/ÇALIŐAN ANKET SONUÇLARI	23
TABLO 11: VELİ ANKET SONUÇLARI	24
TABLO 12: KURUMDAKİ MEVCUT YÖNETİCİ SAYISI	28
TABLO 13: KURUM YÖNETİCİLERİNİN EĐİTİM DURUMU.....	28
TABLO 14: KURUM YÖNETİCİLERİNİN YAŐ İTİBARİYLE DAĐILIMI	28
TABLO 15: İDARİ PERSONELİN HİZMET SÜRESİNE İLİŐKİN BİLGİLER	29
TABLO 16: KURUMDA YÖNETİCİ SİRKİLASYONU.....	29
TABLO 17: İDARİ PERSONELİN KATILDIĐI HİZMETİCİ EĐİTİM PROGRAMLARI.....	29
TABLO 18: 2024 YILI KURUMDAKİ MEVCUT ÖĐRETMEN SAYISI	30
TABLO 19: ÖĐRETMENLERİN YAŐ İTİBARİYLE DAĐILIMI.....	30
TABLO 20: KURUMDA GERÇEKLEŐEN ÖĐRETMEN SİRKİLASYONU	30
TABLO 21: ÖĐRETMENLERİN HİZMET SÜRELERİ	31
TABLO 22: ÖĐRETMENLERİN KATILDIĐI HİZMETİCİ EĐİTİM PROGRAMLARI	31

TABLO 23: 2024 YII KURUMDAKİ MEVCUT HİZMETLİ SAYISI	32
TABLO 24: 2024 YILI OKUL REHBERLİK HİZMETLERİ	33
TABLO 25: KARŞILAŞTIRMALI ÖĞRETMEN/ÖĞRENCİ DURUMU	33
TABLO 26: ÖĞRENCİ SAYILARINA İLİŞKİN BİLGİLER	34
TABLO 27: YILLARA GÖRE ORTALAMA SINIF MEVCUTLARI	34
TABLO 28: SINIF TEKRARI YAPAN ÖĞRENCİ SAYILARI	34
TABLO 29: YERLEŞİM ALANLARI VE DERSLİKLER	35
TABLO 30: 2023 YILI ÖĞRENCİ DERS BAŞARI DURUMU.....	36
TABLO 31: ÇALIŞANLARIN GÖREV DAĞILIMI	37
TABLO 32: OKULUN TEKNOLOJİK ALTYAPISI.....	38
TABLO 33: MALİ KAYNAKLAR OKUL KAYNAK TABLOSU	39
TABLO 34: GELİR GİDER TABLOSU	40
TABLO 35: OKULUN FİZİKİ ALTYAPISI	41
TABLO 36: GZFT ANALİZ TABLOSU	42
TABLO 37: AMAÇ VE HEDEF MALİYETLERİ TABLOSU	49
TABLO 38: TAHMİNİ MALİYET TABLOSU	61

ŞEKİLLER

ŞEKİL 1: STRATEJİK PLAN HAZIRLIK ÇALIŞMALARI.....	4
ŞEKİL 2: STRATEJİK PLAN HAZIRLIK ŞEMASI.....	5
ŞEKİL 3: PAYDAŞLAR	18
ŞEKİL 4: TEŞKİLAT YAPISI	27
ŞEKİL 5: İZLEME VE DEĞERLENDİRME SÜRECİNİN İŞLEYİŞİ.....	64